



RÉPUBLIQUE
FRANÇAISE

*Liberté
Égalité
Fraternité*



OFB
OFFICE FRANÇAIS
DE LA BIODIVERSITÉ

SAINT-MARTIN

**ESPÈCES
EXOTIQUES
ENVAHISSANTES**

**NOUVELLES OBLIGATIONS
DES ÉTABLISSEMENTS
À VOCATION COMMERCIALE**

The background features several thin, light-brown curved lines that sweep across the page, creating a sense of movement and design.

ESPÈCES EXOTIQUES ENVAHISSANTES

Les nouvelles obligations des établissements
à vocation commerciale à

Saint-Martin

2021

Les acteurs de la prévention et de la gestion des espèces exotiques envahissantes

En lien avec ses engagements internationaux et européens, la France a mis en place à l'échelle nationale **une réglementation et une stratégie relatives aux espèces exotiques envahissantes (EEE)** développées et animées par le ministère de la Transition écologique.

L'Office français de la biodiversité (OFB), en tant qu'établissement public, assure sur cette thématique **des missions de gestion, de contrôle** (notamment auprès d'établissements détenteurs de spécimens d'EEE), **de prévention, de surveillance, d'évaluation, de connaissance et de communication.**

Localement, des réseaux d'acteurs constitués (associations de protection de l'environnement, gestionnaires d'espaces naturels, fédérations d'usagers, professionnels du milieu naturel, etc.) mènent également des actions de coordination, de veille, de gestion, de formation et de sensibilisation aux EEE.

Pour accompagner ce réseau d'acteurs, **un centre de ressources spécifique** a été mis en place par l'OFB et l'Union internationale pour la conservation de la nature (UICN): <http://especes-exotiques-envahissantes.fr>



Petite mangouste indienne

© Theo Tzélépoglou

Qu'est-ce qu'une espèce exotique envahissante ?

Certains animaux ou végétaux, originaires d'autres territoires et introduits volontairement ou involontairement par l'homme, **peuvent présenter une réelle menace pour notre biodiversité** par prédation, compétition, transmission de maladies, hybridation avec les espèces locales, modification des milieux naturels, altération des services rendus par la nature, etc. Ils peuvent également occasionner des impacts négatifs sur les activités économiques et sur la santé humaine.

Tous les milieux (terrestres, aquatiques et marins), et tout particulièrement ceux des îles d'outre-mer, sont impactés par ces espèces exotiques envahissantes.

Une nouvelle réglementation, traduction en droit français de la réglementation européenne¹, entre progressivement en vigueur en France depuis 2018 pour en limiter les effets négatifs.

1. Règlement (UE) n° 1143/2014 relatif à la prévention et à la gestion de l'introduction et de la propagation des espèces exotiques envahissantes.

À Saint-Martin, de façon restrictive, **deux listes d'espèces exotiques envahissantes** ont été publiées le 26 décembre 2020 (arrêtés du 30 novembre 2020); une première pour la flore² et une seconde pour la faune³. **Tous les usages portant sur des spécimens vivants sont interdits.**

Les listes publiées sont disponibles en annexe à la fin de ce document, ou sur <https://especes-envahissantes-outremer.fr/reglementations-nationales-et-locales/>

Quelques-unes de ces espèces sont illustrées dans ce document d'information.

2. Arrêté du 30 novembre 2020 relatif à la prévention de l'introduction et de la propagation des espèces végétales exotiques envahissantes sur le territoire de Saint-Martin – Interdiction de toutes activités portant sur des spécimens vivants. NOR: TREL2031831A.

3. Arrêté du 30 novembre 2020 relatif à la prévention de l'introduction et de la propagation des espèces animales exotiques envahissantes sur le territoire de Saint-Martin – Interdiction de toutes activités portant sur des spécimens vivants. NOR: TREL2031827A.



Cancer vert

© César Delmatte

Par ailleurs, de façon moins restrictive, **l'introduction dans le milieu naturel** qu'elle soit volontaire, par négligence ou par imprudence **de toute espèce considérée comme n'étant pas naturellement présente à Saint-Martin est interdite**, depuis la publication des arrêtés ministériels du 20 octobre 2020⁴, l'un relatif à la flore et l'autre à la faune. Ces arrêtés recensent dans leurs annexes respectives l'ensemble des espèces considérées comme naturellement présentes à Saint-Martin et interdisent l'introduction dans le milieu naturel de toute espèce qui n'y figure pas.

4. Arrêté du 20 octobre 2020 relatif à la prévention de l'introduction et de la propagation des espèces végétales exotiques envahissantes sur le territoire de Saint-Martin. NOR: TREL22028816A. Arrêté du 20 octobre 2020 relatif à la prévention de l'introduction et de la propagation des espèces animales envahissantes sur le territoire de Saint-Martin. NOR: TREL2028814A.

Ce que dit la loi...

Pour toutes les espèces identifiées par la réglementation du 30 novembre 2020, il est interdit de :

- les importer à Saint-Martin;
- les relâcher dans l'environnement;
- les détenir;
- les utiliser;
- les échanger;
- les transporter vivantes;
- les commercialiser.

Vous êtes un établissement à vocation commerciale¹ (élevage, animalerie, producteur ou vendeur de végétaux, entreprise de transformation...) et vous détenez déjà une ou plusieurs de ces espèces (acquises avant la date d'entrée en vigueur de la réglementation) : vous devez

prendre connaissance des textes législatifs et réglementaires en vigueur².

ATTENTION : les dispositions de la réglementation sur les espèces animales exotiques envahissantes s'ajoutent à celles concernant la faune sauvage captive.



Gekko tokay

© M. Dewynter

1. Les détenteurs d'espèces exotiques envahissantes à des fins non lucratives (ornement, animaux de compagnie...) ou à des fins de recherche ou de conservation (parcs zoologiques, jardins botaniques, laboratoires de recherche publics ou privés) sont assujettis à d'autres dispositions spécifiques.

2. Articles L.411-5 à L.411-10 du Code de l'environnement et articles R.411-37 à R.411-47 du Code de l'environnement et les arrêtés ministériels du 20 octobre 2020 et du 30 novembre 2020.

Vous détenez des spécimens vivants d'espèces réglementées acquies pour des raisons commerciales...

... vous souhaitez poursuivre votre activité commerciale avec ces spécimens

Vous devez obtenir pour cela une autorisation ministérielle délivrée par le ministère de la Transition écologique, en démontrant l'intérêt public de l'activité poursuivie. La Commission européenne doit donner son accord avant la délivrance de l'autorisation.

Dans tous les cas, les spécimens détenus **devaient être régulièrement détenus avant la date de publication des arrêtés**¹, et le détenteur s'être **déclaré auprès de la préfecture de Saint-Martin** avant le 26 juin 2021 pour les espèces animales et végétales.

Pour les espèces animales, en application de la réglementation sur la faune sauvage

1. Arrêté du 30 novembre 2020 relatif à la prévention de l'introduction et de la propagation des espèces végétales exotiques envahissantes sur le territoire de Saint-Martin – Interdiction de toutes activités portant sur des spécimens vivants. NOR: TREL2031831A. Arrêté du 30 novembre 2020 relatif à la prévention de l'introduction et de la propagation des espèces animales exotiques envahissantes sur le territoire de Saint-Martin – Interdiction de toutes activités portant sur des spécimens vivants. NOR: TREL2031827A.

captive², vous devez être en possession d'une **autorisation d'ouverture et du certificat de capacité** correspondant à l'espèce animale visée. Les animaux doivent être marqués selon la réglementation en vigueur².

Le dossier de demande d'autorisation est établi sur un formulaire spécifique³ et comprend :

- les coordonnées complètes du demandeur ;
- son aptitude technique à conduire la ou les opérations envisagées ;
- les motifs de ces opérations ;
- les caractéristiques des spécimens concernés ;
- le descriptif complet des opérations envisagées ;
- la description des mesures pour éviter toute fuite ou propagation ;
- une description des mesures envisagées en cas de fuite ou de propagation ;
- le coût total des opérations.

2. Arrêté du 8 octobre 2018 fixant les règles générales de détention d'animaux d'espèces non domestiques. NOR: TREL1806374A.

3. Accessible sur le site : <https://www.service-public.fr/professionnels-entreprises/vosdroits/R50394>

... vous souhaitez vous séparer de vos spécimens

Vous avez la possibilité de vendre ou de transférer vos stocks dans un délai imposé par la réglementation, auprès d'établissements de recherche ou de conservation :

- **avant le 26 décembre 2022**, pour les espèces végétales ;
- **avant le 26 décembre 2021**, pour les espèces animales.

Tout non-respect des dispositions portant sur les animaux ou végétaux figurant sur ces listes, et notamment leur libération dans la nature, peut donner lieu à une peine d'emprisonnement allant jusqu'à 3 ans et une amende allant jusqu'à 150 000 euros⁴.

Pour des éléments complémentaires et connaître les démarches à suivre, notamment si les délais d'écoulement sont dépassés, vous pouvez vous rapprocher de :

- la Direction de l'environnement, de l'aménagement et du logement (DEAL)⁵, si votre demande concerne des espèces végétales ;
- la Direction de l'alimentation, de l'agriculture et de la forêt (DAAF)⁶, si votre demande concerne des espèces animales.

4. Article L.415-3 du Code de l'environnement.

5. <http://www.guadeloupe.developpement-durable.gouv.fr>

6. <http://daaf.guadeloupe.agriculture.gouv.fr>

Quelques illustrations des espèces végétales interdites de toutes activités à Saint-Martin*

Toutes les sous-espèces, les variétés, les synonymes ou les hybrides issus des espèces listées ci-après sont également concernés par ces nouvelles dispositions réglementaires. Pour vérifier si un spécimen est affilié à une des espèces réglementées, il convient de se reporter au référentiel taxonomique TAXREF (disponible sur le site inpn.mnhn.fr).

* Certaines familles ou genres entiers sont concernés par la présente réglementation, ils apparaissent en gras dans le texte.

PLANTES AQUATIQUES D'EAU DOUCE



© César Delmatte

Pontederia crassipes –
Jacinthe d'eau
(syn. *Eichhornia crassipes*)



© César Delmatte

Pistia stratiotes –
Laitue d'eau



© Mamon Lasalle

Salvinia molesta –
Salvinie géante

Hydrocharitaceae ;
Hydrilla verticillata –
Hydrille verticillée



© César Delmatte

ARBRES ET ARBUSTES



© César Delmatte

Miconia calvescens – Cancer vert



© César Delmatte

Bambusa vulgaris –
Bambou commun



© César Delmatte

Spathodea campanulata –
Tulipier du Gabon



© César Delmatte

Triphasia trifolia –
Orangine

ARBRES ET ARBUSTES



© César Delnatte

Dichrostachys cinerea –
Acacia de Saint-Domingue



© DEAL Guadeloupe

Triadica sebifera –
Arbre à suif chinois



© César Delnatte

Cryptostegia madagascariensis –
Allamanda pourpre



© César Delnatte

Funtumia elastica –
Caoutchouc

PLANTES HERBACÉES ET À FLEURS



© César Delmatte

Spathoglottis plicata



© Conservatoire botanique national de la Martinique

Syngonium podophyllum



© César Delmatte

Thunbergia alata –
Œil de Suzanne

Arthrostemma ciliatum



© César Delmatte

PLANTES HERBACÉES ET À FLEURS



© César Delhatte

Clerodendrum chinense – Hortensia



© César Delhatte

Sansevieria hyacinthoides –
Langue de belle-mère



© César Delhatte

Heterotis rotundifolia



© César Delhatte

Clerodendrum quadriloculare –
Coton tige

PLANTES HERBACÉES ET À FLEURS



© Conservatoire botanique national de la Martinique

Hedychium gardnerianum –
Longose de Gardner



© César Delnatte

Hedychium coronarium
– Hédychie couronnée



© César Delnatte

Thunbergia grandiflora –
Liane mauve



© DEAL Guadeloupe

Rubus rosifolius –
Framboisier

PLANTES HERBACÉES ET À FLEURS



© César Delnatte

Flemingia spp; *Flemingia strobilifera* –
Sainfoin du Bengale



© César Delnatte

Odontonema spp;
Odontonema callistachyum



© César Delnatte

Epipremnum aureum –
Pothos doré



© Manon Lasalle

Coccinia grandis – Courge écarlate

Quelques illustrations des espèces animales interdites de toutes activités à Saint-Martin *

Toutes les sous-espèces, les variétés, les synonymes ou les hybrides issus des espèces listées ci-après sont également concernés par ces nouvelles dispositions réglementaires. Pour vérifier si un spécimen est affilié à une des espèces réglementées, il convient de se reporter au référentiel taxonomique TAXREF (disponible sur le site inpn.mnhn.fr).

* Certaines familles ou genres entiers sont concernés par la présente réglementation, ils apparaissent en gras dans le texte.

MAMMIFÈRES



© Théo Tzelépagliou

Herpestidae; *Urva auropunctata* –
Petite mangouste indienne



© Bulet, Wikimedia Commons

Muridae [sauf les races domestiques];
Phodopus roborovskii –
Hamster de Roborovski



© Biotope

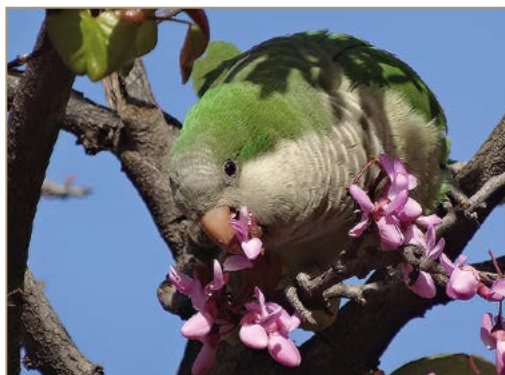
Muridae [sauf les races domestiques];
Rattus rattus – Rat noir



© Julien Mailles

Procyonidae; *Procyon lotor* –
Raton laveur

OISEAUX



© J. Laignel

Myiopsitta monachus – Conure veuve



© F. Martinié

Passer domesticus –
Moineau domestique



© Philippe Massit – OFB

Streptopelia decaocto –
Tourterelle turque



© Wikimedia commons

Estrilda astrild –
Astrild de Sainte Hélène

REPTILES



© V. Prémel

Anilius scytale –
Serpent faux-coraïl



Pythonidae;
Boiga irregularis

© Nathanaël Maury



Emydidae;
Trachemys scripta elegans –
Tortue de Floride

© Biotope

REPTILES



© Karl Questel biodiversiteantilles.blogspot.com

Gymnophthalmus underwoodi –
Gymnophthalme d'Underwood



© DEAL Martinique

Iguana iguana –
Iguane commun



Gekkonidae;
Gekko gecko –
Gekko tokay

© M. Dewynter

AMPHIBIENS



© Biotrope

Bufonidae; *Rhinella marina* –
Crapaud buffle



© Biotrope

Eleutherodactylus johnstonei –
Hylode de Johnstone



© Biotrope

Hylidae;
Scinax ruber –
Rainette des maisons
(mâle et femelle)



© M. Dewynter

Hylidae;
Scinax x-signatus –
Rainette
à taches orange

POISSONS



© DEAL Martinique

Pterois spp; *Pterois volitans* –
Poisson lion



© Gregory Quartarollo

Loricariidae;
Hypostomus plecostomus –
Pleco



© Wikimedia commons

Tilapia mariae –
Tilapia à cinq bandes



© Wikimedia commons

Xiphophorus hellerii –
Xipho

CRUSTACÉS ET INSECTES

© Romain Ferry



Charybdis hellerii –
Crabe nageur à pinces épineuses



© Thomas Baudry

Parastacidae;
Cherax quadricarinatus –
Écrevisse à pinces rouges

© Quentin Rome



Vespa velutina nigrithorax –
Frelon asiatique

Solenopsis invicta –
Fourmi de feu



© Seth Burgess

MOLLUSQUES

© Régis Delannoye



Lissachatina fulica –
Achatine

*Melanoidea
tuberculata* –
Mélanie tropicale



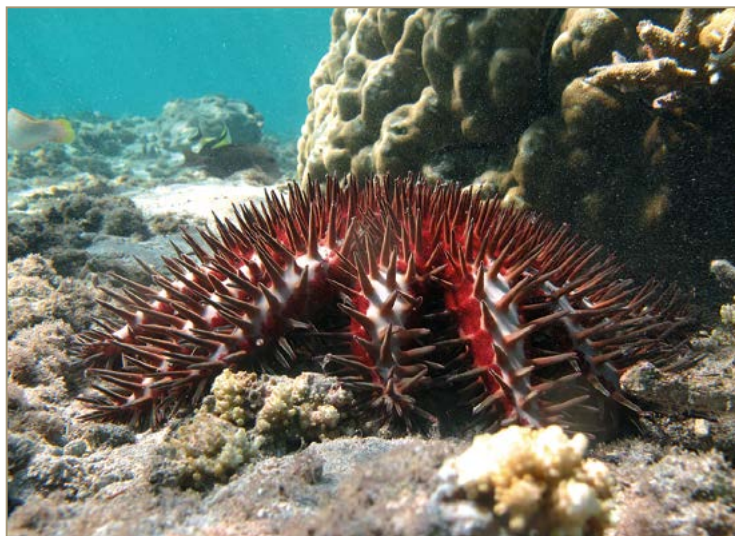
© Régis Delannoye

© Wikimedia commons



Pomacea canaliculata –
Escargot pomme

ÉCHINODERMES ET PLATHELMINTHES



© P. Bourjon

Acanthaster planci –
Acanthaster pourpre



© FREDON Basse-Normandie

Platydemus manokwari –
Plathelminthe
de Nouvelle-Guinée

Annexe

Liste des espèces végétales et animales interdites de toutes activités à Saint-Martin.

Les espèces marquées d'un astérisque (*) sont à la fois interdites dans l'Union européenne et non indigènes à Saint-Martin.

Espèces végétales

| Nom scientifique | Nom vernaculaire |
|---|---|
| <i>Acacia mangium</i> Willd., 1806 | Mangium |
| <i>Acacia mearnsii</i> De Wild., 1925 | Mimosa argenté, Mimosa vert |
| * <i>Acacia saligna</i> (Labill.) H.L.Wendl., 1820 (= <i>Acacia cyanophylla</i> Lindl., 1839) | Mimosa à feuilles de saule, Mimosa bleuâtre, Mimosa à feuilles bleues |
| <i>Acacia tortuosa</i> (L.) Willd., 1806 | Cassie |
| * <i>Ailanthus altissima</i> (Mill.) Swingle, 1916 | Ailante glanduleux, Faux vernis du Japon |
| * <i>Alternanthera philoxeroides</i> (Mart.) Griseb., 1879 | Herbe à alligator |
| <i>Ambrosia artemisiifolia</i> L., 1753 | Ambrosie à feuille d'armoise |
| <i>Ambrosia psilostachya</i> DC., 1836 | Ambrosie à épis lisses |
| <i>Ambrosia trifida</i> L., 1753 | Ambrosie trifide |
| * <i>Andropogon virginicus</i> L., 1753 | Barbon de Virginie |
| <i>Angiotesis evecta</i> (G. Forst.) Hoffm., 1794 | - |
| <i>Antigonon leptopus</i> Hook. & Arn., 1838 | Liane-coraïl |
| <i>Ardesia elliptica</i> Thunberg, 1798 | Ati popa'a |
| <i>Arthrostemma ciliatum</i> Pav. ex D. Don | - |
| <i>Arundo donax</i> L., 1753 | Canne de Provence, Grand roseau |
| * <i>Asclepias syriaca</i> L., 1753 | Herbe à la ouate, Herbe aux peruches |
| <i>Azadirachta indica</i> A. Juss., 1830 | Azédarach d'Inde, Margousier, Neem |
| * <i>Baccharis halimifolia</i> L., 1753 | Sénéçon en arbre |
| <i>Bambusa vulgaris</i> Schrad. ex J.C.Wendl., 1810 | Bambou commun |
| <i>Bauhinia purpurea</i> L., 1753 | Arbre à orchidées pourpre |
| <i>Bothriochloa bladhii</i> (Retz.) S.T.Blake, 1969 | - |
| <i>Bothriochloa pertusa</i> (L.) A. Camus, 1931 | Bothriochloa pertus |
| * <i>Cabomba caroliniana</i> A. Gray, 1848 | Éventail de Caroline |
| * <i>Cardiospermum grandiflorum</i> Sw., 1788 | - |
| <i>Castilla elastica</i> Sessé, 1794 | Caoutchouc du Mexique |
| <i>Caulerpa taxifolia</i> f. <i>tristichophylla</i> Svedelius, 1906 | Caulerpe à feuilles d'if |
| <i>Cecropia peltata</i> L., 1759 | Bois canon de Guyane |
| <i>Cenchrus purpureus</i> (Schumacher) Morrone, 2010 | Pennisète pourpre, Herbe éléphant |
| * <i>Cenchrus setaceus</i> (Forssk.) Morrone, 2010 | Herbe fontaine |
| <i>Cinchona pubescens</i> Vahl, 1790 | Arbre à quinine, Quinquina |
| <i>Clerodendrum chinense</i> (Osbeck) Mabb., 1989 | Hortensia |
| <i>Clerodendrum quadriloculare</i> (Blanco) Merr., 1905 | - |
| <i>Coccinia grandis</i> (L.) Voigt, 1845 | Courge écarlate |
| * <i>Cortaderia jubata</i> (Lemoine ex Carrière) Stapf, 1898 (= <i>Cortaderia selloana</i> subsp. <i>jubata</i> (Lemoine) Testoni & Villamil, 2014) | Herbe de pampa pourpre, Pampa des Andes |
| <i>Cryptostegia madagascariensis</i> Bojer ex Decne., 1837 | Allamanda pourpre |
| <i>Cymbopogon schoenanthus</i> (L.) Spreng., 1815 | Fausse-citronnelle |

| Nom scientifique | Nom vernaculaire |
|--|--|
| <i>Decalobanthus peltatus</i> (L.) A.R.Simões & Staples, 2017 | - |
| <i>Dendrobium crumenatum</i> Sw., 1799 | Orchidée colombe |
| <i>Dichrostachys cinerea</i> (L.) Wight & Arn., 1834 | Acacia de Saint-Domingue |
| <i>Diplazium esculentum</i> (Retz.) Sw., 1803 | - |
| <i>Diplazium proliferum</i> (Lam.) Kauff., 1824 | - |
| * <i>Ehrharta calycina</i> Sm., 1790 | Ehrharte calicinale |
| * <i>Eichhornia crassipes</i> (Mart.) Solms, 1883 | Jacinthe d'eau |
| * <i>Elodea nuttallii</i> (Planch.) H. St. John, 1920 | Elodée à feuilles étroites, Elodée de Nuttall |
| <i>Epipremnum aureum</i> (Linden & André) Bunting, 1964 | Pothos doré |
| <i>Erigeron</i> spp. L., 1753 sauf <i>Erigeron bonariensis</i> L., 1753 et <i>E. polycladus</i> Urb., 1903 | Saint sacrement |
| <i>Euphorbia esula</i> subsp. <i>esula</i> L., 1753 | Euphorbe âcre |
| <i>Euphorbia lactea</i> Haw. | Berce de Perse |
| <i>Euphorbia tirucalli</i> L. | Berce de Sosnowski |
| <i>Flemingia</i> spp. Roxb. ex W. T. Aiton, 1812 | Sainfoin du Bengale, herbe sèche ou flémingie |
| <i>Funtumia elastica</i> (Preuss) Stapf, 1901 | Arbre à caoutchouc |
| * <i>Gunnera tinctoria</i> (Molina) Mirb., 1805 | Gunnéra du Chili |
| * <i>Gymnocoronis spilanthoides</i> (D. Don ex Hook. & Arn.) DC., 1838 | Faux hygrophyle |
| <i>Hedychium coronarium</i> J. Koenig, 1783 | Canne d'eau |
| <i>Hedychium flavescens</i> N. Carey ex Roscoe 1824 | Gingembre jaune |
| <i>Hedychium gardnerianum</i> Sheppard ex Ker Gawl., 1824 | Gingembre jaune ou longose |
| <i>Helicocarpus donnellsmithii</i> Rose ex Donn. Sn., 1901 | Saint sacrement |
| * <i>Heracleum mantegazzianum</i> Sommier & Levier, 1895 | Berce du Caucase |
| * <i>Heracleum persicum</i> Desf. ex Fisch., 1841 | Berce de Perse |
| * <i>Heracleum sosnowskyi</i> Manden., 1944 | Berce de Sosnowski |
| <i>Heterotis rotundifolia</i> (Sm.) Jacq.-Fél., 1981 | - |
| <i>Hiptage benghalensis</i> (L.) Kurz, 1874 | Liane de cerf, Liane du Bengale |
| * <i>Humulus japonicus</i> Siebold & Zucc., 1846 (= <i>Humulus scandens</i> (Lour.) Merr., 1935) | Houblon du Japon |
| Hydrocharitaceae Engl. (1894) sauf <i>Limnobiium laevigatum</i> (Humb. & Bonpl. ex Willd.) Heine, 1968 = <i>Najas guadalupensis</i> (Spreng.) Magnus, 1889 et <i>Thalassia testudinum</i> Banks & Sol. ex König, 1805 | - |
| * <i>Hydrocotyle ranunculoides</i> L.f., 1782 | Hydrocotyle fausse renoncule |
| * <i>Impatiens glandulifera</i> Royle, 1833 | Balsamine de l'Himalaya |
| <i>Imperata cylindrica</i> (L.) Rausch., 1797 | Impérate cylindrique, Paille de dys, Paillette, Impérate cylindrique |
| <i>Jacaranda mimosifolia</i> D. Don, 1822 | - |

| Nom scientifique | Nom vernaculaire |
|--|--|
| * <i>Lagarosiphon major</i> (Ridl.) Moss 1928 | Grand lagarosiphon |
| * <i>Lespedeza cuneata</i> (Dum. Cours.) G. Don, 1832 = <i>Lespedeza juncea</i> var. <i>sericea</i> (Thunb.) Lace & Hauech | Lespédéza soyeux |
| <i>Limncharis flava</i> (L.) Buchenau, 1868 | Limnocharis jaune |
| <i>Litsea glutinosa</i> (Lour.) C. B. Rob., 1911 | - |
| * <i>Ludwigia grandiflora</i> (Michx.) Greuter & Burdet, 1987 | Ludwigie à grandes fleurs |
| * <i>Ludwigia peploides</i> (Kunth) P.H. Raven, 1963 | Jussie rampante |
| * <i>Lygodium japonicum</i> (Thunb.) Sw., 1801 | Fougère grimpante du Japon |
| * <i>Lysichiton americanus</i> Hultén & H. St. John | Faux arum |
| <i>Lythrum salicaria</i> L., 1753 | Salicaire commune, Salicaire pourpre |
| <i>Macrotelypteris torresiana</i> (Gaudich.) Ching, 1963 | - |
| <i>Melaleuca quinquenervia</i> (Cav.) S.T. Blake, 1958 | Niaouli |
| <i>Melia azedarach</i> L., 1753 | Margousier |
| <i>Melinis minutiflora</i> P. Beauv., 1812 | - |
| <i>Miconia calvescens</i> DC., 1828 | Cancer vert |
| * <i>Microstegium vimineum</i> (Trin.) A. Camu | Herbe à échasses japonaise |
| Mimosa spp. L., 1753 sauf <i>Mimosa casta</i> L., 1753; <i>M. ceratonia</i> L., 1753 et <i>M. pudica</i> L., 1753 | - |
| <i>Morella faya</i> (Aiton) Wilbur, 1994 | - |
| * <i>Myriophyllum aquaticum</i> (Vell.) Verdc., 1973 | Myriophylle aquatique |
| * <i>Myriophyllum heterophyllum</i> Michx., 1803 | Myriophylle hétérophylle |
| <i>Nephrolepis brownii</i> (Desv.) Hoverkamp & Miyam, 2005 | - |
| <i>Neustanthus phaseoloides</i> (Roxb.) Benth., 1852 | Kudzu ou faux-haricot |
| Odontonema spp. Nees, 1842 sauf <i>Odontonema nitidum</i> (Jacq.) Kuntze, 1891 | - |
| <i>Oeceoclades maculata</i> (Lindl.) Lindl., 1833 | - |
| <i>Opuntia stricta</i> (Haw.) Haw., 1812 | - |
| * <i>Parthenium hysterophorus</i> L. 1753 | Fausse camomille |
| <i>Paspalum dilatatum</i> Poir., 1804 | Oponce |
| * <i>Persicaria perfoliata</i> (L.) H. Gross | Renouée perfoliée |
| <i>Pistia stratiotes</i> L., 1753 | Laitue d'eau |
| * <i>Prosopis juliflora</i> (Sw.) DC., 1825 | Bayahonde, Bayahonde français, Bayarone français, Prosopis mesquite, Prosopis commun |
| * <i>Pueraria lobata</i> (Willd.) Ohwi, 1947 | Kudzu |
| * <i>Pueraria montana</i> var. <i>lobata</i> (Willd.) Maesen & S. M. Almeida ex Sanjappa & Predeep, 1992 | Kudzu |
| <i>Quadrella jamaicensis</i> (Jacq.) J. Presl. | - |
| <i>Reynoutria japonica</i> Houtt., 1777 | Renouée du Japon |

Espèces animales

| Nom scientifique | Nom vernaculaire |
|---|--|
| MAMMIFÈRES | |
| Callitrichidae (Gray, 1821) | Ouistitis, tamarins, pinchés, petits singes-lions et singes-verts |
| * <i>Castor canadensis</i> (Kuhl., 1820) | Castor canadien |
| Cercopithecidae (Gray, 1851) | Cercopithèques, cynocéphales et macaques |
| * <i>Cervus nippon</i> (Temminck, 1838) | Cerf sika |
| Herpestidae (Bonaparte, 1845) | Mangoustes (dont * <i>Herpestes javanicus</i> : mangouste de Java) |
| <i>Macropus rufogriseus</i> (Desmarest, 1817) | Wallaby de Bennett |
| * <i>Muntiacus reevesi</i> (Ogilby, 1839) | Muntjac de Chine, muntjac de Formose, cerf aboyeur |

| Nom scientifique | Nom vernaculaire |
|---|--|
| <i>Rubus alceifolius</i> Poir., 1804 | Raisin marron, vigne maronne |
| <i>Rubus ellipticus</i> Smith, 1815 | Piquant Lou-Lou (?) |
| <i>Rubus rosifolius</i> Sm., 1791 | Framboisier |
| <i>Ruellia brevifolia</i> (Pohl) C. Ezcurrea, 1989 | - |
| <i>Sagittaria montensis</i> Cham. & Schtdl., 1827 | Sagittaire d'Argentine |
| <i>Salvinia minima</i> Baker (1886) | Petite salvinie |
| * <i>Salvinia molesta</i> D.S. Mitch., 1972 | Salvinie géante |
| <i>Sansevieria hyacinthoides</i> (L.) Druce, 1914 | Sansevière métallique |
| <i>Sansevieria trifasciata</i> Prain, 1903 | - |
| <i>Scaevola koenigii</i> Vahl, 1791 | - |
| <i>Scaevola taccada</i> (Gaertn.) Roxb., 1814 | Manioc marron du bord de mer, Grosse patte de poule du bord de la mer, Veloutier vert |
| <i>Schinus terebinthifolius</i> Raddi, 1820 | Faux povidier du Brésil |
| <i>Selaginella plana</i> (Desv.) Hieron., 1901 | - |
| <i>Selaginella willdenowii</i> (Desv. ex Poir.) Baker, 1867 | - |
| <i>Spartina anglica</i> C.E. Hubb., 1978 | Spartine d'Angleterre |
| <i>Spathodea campanulata</i> P. Beauv., 1805 | Tulipier du Gabon |
| <i>Spathoglottis plicata</i> Blume, 1825 | - |
| <i>Sphenoclea zeylanica</i> Gaertn., 1788 | - |
| <i>Syngonium podophyllum</i> Schott, 1851 | - |
| <i>Syzygium jambos</i> (L.) Alston, 1931 | - |
| <i>Tamarix ramosissima</i> Ledeb., 1829 | Tamaris très ramifié, Tamarix de Russie |
| <i>Thelypteris opulenta</i> (Kaulf) Fosberg | - |
| <i>Thunbergia alata</i> Bojer ex Sims, 1825 | Cœil de Suzanne |
| <i>Thunbergia grandiflora</i> (Roxb. ex Rottler) Roxb., 1820 | Liane mauve |
| * <i>Triadica sebifera</i> (L.) Small, 1933 = <i>Sapium sebiferum</i> (L.) Roxb., 1814 | Suiffier, Suiffier de Chine, Arbre à suif, Porte-Suif, Croton porte-suif, Gluttier porte-suif, Gluttier à suif |
| <i>Triphasia trifolia</i> (Burm.f.) P. Wilson, 1909 | Orangine |
| <i>Turnera subulata</i> Sm., 1817 | Chevalier onze heures |
| <i>Typha domingensis</i> Pers., 1807 | Massette australe |
| <i>Ulex europaeus</i> Linne, 1753 | Ajonc d'Europe |
| <i>Undaria pinnatifida</i> (Harvey) Suringar, 1873 | Wakame |
| Utricularia spp. L. 1753 sauf <i>Utricularia alpina</i> Jacq., 1760, <i>U. gibbata</i> L., 1753 et <i>U. jamesoniana</i> Oliv., 1860 | - |
| <i>Vachellia farnesiana</i> (L.) Wight & Arn., 1834 | - |
| <i>Vernicia fordii</i> (Hemsl.) Airy Shaw, 1967 | - |

| Nom scientifique | Nom vernaculaire |
|---|--|
| Procyonidae (Gray, 1825) | Ratons laveurs et coatis (dont * <i>Nasua nasua</i> : Coati roux, et * <i>Procyon lotor</i> : Raton-laveur) |
| Sciuridae (Fischer von Waldheim, 1817) | Écureuils et tamias (dont * <i>Sciurus niger</i> : Écureuil fauve, * <i>Sciurus carolinensis</i> : Écureuil gris, * <i>Calosciurus erythraeus</i> : Écureuil à ventre rouge, * <i>Tamias sibiricus</i> : Tamia de Sibérie) |
| <i>Sylvilagus floridanus</i> (J. A. Allen, 1890) | Lapin américain |
| OISEAUX | |
| * <i>Acridotheres tristis</i> (Linnaeus, 1766) | Martin triste, mainate, merle des Moluques |
| * <i>Alopochen aegyptiacus</i> (Linnaeus, 1766) | Ouette d'Égypte |
| <i>Amandava amandava</i> (Linnaeus, 1758) | Bengali rouge |
| <i>Branta canadensis</i> (Linnaeus, 1758) | Bernache du Canada |
| * <i>Corvus splendens</i> (Vieillot, 1817) | Corbeau familier |
| <i>Estrilda astrild</i> (Linnaeus, 1758) | Astrild de Sainte Hélène ou Astrild ondulé |
| <i>Estrilda melpoda</i> (Vieillot, 1817) | Astrild à joues oranges |
| <i>Estrilda troglodytes</i> (Lichtenstein, MHK, 1823) | Astrild cendré |
| <i>Euplectes franciscanus</i> (Isert, 1789) | Euplecte franciscain (euplectes) |
| <i>Euplectes afer</i> (Gmelin, JF, 1789) | Euplecte vorabé (euplectes) |
| <i>Foudia madagascariensis</i> (Linnaeus, 1766) | Foudi rouge, foudi de Madagascar |
| <i>Gracula religiosa</i> (Linnaeus, 1758) | Mainate religieux |
| <i>Leiothrix lutea</i> (Scopoli, 1786) | Rossignol du Japon |
| <i>Lonchura punctulata</i> (Linnaeus, 1758) | Capucin damier |
| <i>Lonchura malacca</i> (Linnaeus, 1766) | Capucin à dos marron |
| <i>Lonchura cucullata</i> (Swainson, 1837) | Capucin nonnette |
| <i>Lonchura malabarica</i> (Linnaeus, 1758) | Capucin bec-de-plomb |
| <i>Myiopsitta monachus</i> (Boddaert, 1783) | Conure veuve |
| <i>Padda oryzivora</i> (Linnaeus, 1758) | Padde de java |
| <i>Passer domesticus</i> (Linnaeus, 1758) | Moineau domestique |
| <i>Pitangus sulphuratus</i> (Lichtenstein, 1823) | Tyrann quiquivi |
| <i>Porphyrio porphyrio</i> (Linnaeus, 1758) | Talève sultane |
| <i>Pycnonotus cafer</i> (Linnaeus, 1766) | Bulbul à ventre rouge |
| <i>Pycnonotus jocosus emeria</i> (Linnaeus, 1758) | Bulbul orphée |
| <i>Quelea quelea</i> (Linnaeus, 1758) | Travailleur à bec rouge |
| <i>Streptopelia decaocto</i> (Fridvaldszky, 1838) | Tourterelle turque |
| <i>Streptopelia roseogrisea</i> (Sundevall, 1857) | Tourterelle rieuse |
| <i>Sturnus vulgaris</i> (Linnaeus, 1758) | Étourneau sansonnet |
| * <i>Threskiornis aethiopicus</i> (Latham, 1790) | Ibis sacré |
| <i>Vidua macroura</i> (Pallas 1764) | Veuve dominicaine |
| REPTILES | |
| <i>Acrochordus javanicus</i> (Hornstedt, 1787) | Serpent verruqueux |
| Agamidae (Spix, 1825) | Agames |
| Alligatoridae (Gray, 1844) | Alligators et caïmans |
| Amphisbaenidae (Gray, 1865) | Amphisbènes |
| <i>Anilius scytale</i> (Stejneger, 1907) | Serpent faux-coraïl |
| Anomalepididae (Taylor, 1939) | Serpents aveugles |
| Bipedidae (Taylor, 1951) | Amphisbènes |
| Blaniidae (Kearney, 2003) | Amphisbènes |
| Boidae (Gray, 1825) | Boas et anacondas |
| Cadeidae (Vidal & Hedges, 2007) | Amphisbènes de Cuba |
| <i>Chamaeleo calyptratus</i> (Duméril & Bibron), 1851 | Caméléon casqué |
| Colebridae (Oppel, 1811) | Couleuvres |
| Corophanidae (Fitzinger, 1843) | Lézards casques et basilics |
| Dactyloidae (Fitzinger, 1823) | Anoles (sauf : <i>Anolis gingivinus</i> (Cope, 1864) : Anole d'Anguilla et <i>A. pogus</i> (Lazell, 1972) : Anole de Saint-Martin) |

| Nom scientifique | Nom vernaculaire |
|---|---|
| Dipsadidae (Bonaparte, 1838) | Serpents (sauf : <i>Alsophis rijgersmaei</i> (Cope, 1869) : Couresse d'Anguilla) |
| Emydidae (Rafinesque, 1815) | Tortue de Floride, tortue peinte et émydes (dont * <i>Trachemys scripta</i> : tortue de Floride) |
| Gekkonidae (Gray, 1825) | Géckos et phelsumes |
| Gymnophthalmidae (Fitzinger, 1826) | Gymnophthalmes |
| Iguanidae (Gray, 1827) sauf <i>Iguana delicatissima</i> (Laurenti, 1768) | Lézards à queue courbée |
| Leiocephalidae (Frost & Etheridge, 1989) | sauf <i>Leiocephalus cf. cuneus</i> (Etheridge, 1964) |
| <i>Phrynosoma cornutum</i> (Harlan, 1824) | Lézard cornu du Texas |
| Pelomedusidae (Cope, 1868) | Péloméduses |
| Phyllodactylidae (Gamble, Bauer, Greenbaum & Jackman, 2008) | Géckos (sauf <i>Thecadactylus oskrobs-reinorum</i> (Köhler & Vesely, 2011) : Thécadactyle de Saint-Martin et <i>Thecadactylus rapicauda</i> (Houttuyn, 1782) : Thécadactyle à queue turbinée) |
| Pythonidae (Fitzinger, 1826) | Pythons |
| Scincidae (Gray, 1825) | Scinques et mabuyas (sauf : <i>Spondylurus martinae</i> (Hedges & Conn, 2012) : Scinque de Saint-Martin; et <i>S. powelli</i> (Hedges & Conn, 2012) : Scinque d'Anguilla) |
| Sphaerodactylidae (Underwood, 1954) | Géckos sphérodactyles (sauf : <i>Sphaerodactylus parvus</i> (King, 1962) : Sphérodactyle de Saint-Martin; et <i>S. sputator</i> (Sparrman, 1784) : Sphérodactyle d'Anguilla) |
| Teiidae (Gray, 1827) | Lézard à fouet (sauf <i>Pholidoscelis plei</i> (Duméril & Bibron, 1839) : Ameive de Plée, Pholidoscèle de Plée) |
| Testudinidae (Batsch, 1788) | Tortues terrestres |
| Typhlopidae (Merrem, 1820) | Typhlops, serpents aveugles et serpents-minute |
| AMPHIBIENS | |
| Bufoidea (Gray, 1825) | Crapauds |
| Eleutherodactylidae (Lutz, 1954) | Grenouilles arboricoles |
| Hylidae (Rafinesque, 1815) | Grenouilles arboricoles |
| * <i>Lithobates catesbeianus</i> (Shaw, 1802) | Grenouille-taureau |
| Pelophylax spp. (Fitzinger, 1843) | Grenouilles vertes d'Europe |
| Pleurodema brachyops (Cope 1869) | Xénope lisse |
| <i>Xenopus laevis</i> (Daudin, 1803) | Xénope lisse |
| POISSONS | |
| <i>Ameiurus nebulosus</i> (Lesueur, 1819) | Poisson-chat, barbote brune |
| Centrarchidae (Bleeker, 1859) | Black-bass, crapets, perches-soleil (dont * <i>Lepomis gibbosus</i> (Linnaeus, 1758) : Perche soleil) |
| Channidae (Fowler, 1934) | Toukourané |
| <i>Cichla ocellaris</i> (Bloch & Schneider, 1801) | Toukourané |
| <i>Clarias batrachus</i> (Linnaeus, 1758) | Silure grenouille |
| <i>Clarias gariepinus</i> (Burchell, 1822) | Poisson-chat africain |
| <i>Coptodon rendalli</i> (Boulenger, 1897) | Tilapia à ventre rouge |
| <i>Coptodon zillii</i> (Gervais, 1848) | Tilapia à ventre rouge |
| <i>Ctenopharyngodon idella</i> (Valenciennes, 1844) | Amour blanc, carpe amour, carpe herbivore chinoise |
| <i>Cyprinus carpio</i> (Linnaeus 1758) | Carpe commune |
| <i>Danio rerio</i> (Hamilton, 1822) | Poisson zèbre (sauf les races et variétés domestiques) |
| Gambusia spp. | Gambusies |
| <i>Hoplosternum littorale</i> (Hancock, 1828) | Atipa |
| <i>Hypophthalmichthys molitrix</i> (Valenciennes, 1844) | Carpe argentée |
| <i>Hypophthalmichthys nobilis</i> (Richardson, 1845) | Carpe à grosse tête |
| <i>Lates nilocticus</i> (Linnaeus 1758) | Perche du Nil |
| Loricariidae (Rafinesque, 1815) | Plécos |
| <i>Mayaheros urophthalmus</i> (Günther, 1862) | Cichlidé Maya |
| <i>Oreochromis aureus</i> (Steindachner, 1864) | Tilapia bleu |
| <i>Pangio kuhlii</i> (Valenciennes, 1846) | Kuhli, loche coolie, loche léopard, loche svelte |

| Nom scientifique | Nom vernaculaire |
|--|---|
| <i>Parambassis ranga</i> (Hamilton, 1822) | Perche de verre |
| <i>Perca fluviatilis</i> (Linnaeus, 1758) | Perche commune |
| * <i>Percottoclu glenii</i> (Dybowski, 1877) | Goujon de l'Amour |
| * <i>Plotosus lineatus</i> (Thunberg, 1787) | Poisson-chat rayé |
| <i>Polypterus endlicherii</i> (Heckel, 1847) | Bichir sellé |
| Potamotrygonidae (Garman, 1877) | Raies d'eau douce |
| * <i>Pseudorasbora parva</i> (Temminck & Schlegel, 1846) | Pseudorasbora |
| Pterois spp. (Oken, 1817) | Rascasse volante, poisson lion |
| <i>Sarotherodon occidentalis</i> (Daget, 1962) | Tilapia de Casamance |
| <i>Silurus glanis</i> (Linnaeus, 1758) | Silure glane |
| <i>Synodontis petricola</i> (Matthes, 1959) | Poisson-chat |
| <i>Tilapia mariae</i> (Boulenger, 1899) | Tilapia à cinq bandes |
| <i>Tridentiger trigonocephalus</i> (T. N. Gill 1859) | Gobie caméléon |
| <i>Xiphophorus hellerii</i> (Heckel, 1848) | Xipho, porte-épée |
| CRUSTACÉS | |
| Atacidae (Latreille, 1802) | Écrevisses (dont * <i>Pacifastacus leniusculus</i> : Écrevisse signal) |
| Atyidae (Willem de Haan, 1849) | Crevette |
| Cambaridae (Hobbs, 1942) | Écrevisses (dont * <i>Procambarus clarkii</i> : Écrevisse de Louisiane, * <i>Procambarus fallax</i> : Écrevisse marbrée, * <i>Orconectes limosus</i> : Écrevisse américaine, * <i>Orconectes virilis</i> : Écrevisse à pinces bleues) |
| <i>Carcinus maenas</i> (Linnaeus, 1758) | Crabe vert, crabe enragé |
| <i>Cercopagis pengoi</i> (Ostromov, 1891) | Puce d'eau en hameçon |
| <i>Charybdis hellerii</i> (A. Milne-Edwards, 1867) | Crabe nageur de l'Indo-Pacifique |
| <i>Daphnia lumholzi</i> (G. O. Sars, 1885) | Daphnie de Lumholtz |
| * <i>Eriocheir sinensis</i> (H. Milne Edwards, 1853) | Crabe chinois, crabe chinois à mitaines, crabe poilu de Shanghai |
| Palaemonidae (Rafinesque, 1815) | Crevettes (sauf <i>Macrobrachium acanthurus</i> (Wiegmann, 1836), <i>M. carcinus</i> (Linnaeus, 1758), <i>M. crenulatum</i> Holthuis, 1957, <i>M. faustum</i> (de Saussure, 1857), <i>M. heterochirus</i> (Wiegmann, 1836), <i>M. rosenbergii</i> De Man, 1879 et <i>Palaemon pandaliformis</i> (Stimpson, 1871)) |
| Parastacidae (Huxley, 1879) | Écrevisses |
| INSECTES | |
| <i>Acromyrmex octospinosus</i> (Reich, 1793) | Fourni manioc, fourni champignonnette |
| <i>Anoplolepis gracilipes</i> (Smith, 1857) | |
| <i>Anoplophora glabripennis</i> (Motschulsky, 1854) | Longicorne asiatique |
| <i>Cactoblastis cactorum</i> (Berg, 1885) | Pyrale du Cactus |
| <i>Cephalotrigona capitata</i> (Smith, 1854) | |
| <i>Cinara cupressi</i> (Buckton, 1881) | Puceron des cyprès |
| <i>Coptotermes formosanus</i> (Shiraki, 1909) | Termite de Formose |
| <i>Fidicina mannifera</i> (Fabricius, 1803) | Cigale |
| <i>Friesoemellita doederleini</i> (Friese, 1900) | |
| <i>Friesoemellita varia</i> (Lepelletier, 1836) | |
| <i>Heterotrigona itama</i> (Cockerell, 1918) | |
| <i>Linepithema humile</i> (Mayr, 1868) | |
| <i>Lymantria dispar</i> (Linnaeus, 1758) | Disparate, spongieuse, zigzag |
| <i>Metamasius callizona</i> (Chevrolat, 1883) | Charançon mexicain des Broméliacées |
| Melipona spp. (Illiger, 1806) | |
| <i>Meliponula bocandei</i> (Spinola, 1853) | |
| <i>Paratrigona subnuda</i> (Moure, 1947) | |
| <i>Partamona seridoensis</i> (Pedro & Camargo, 2003) | |
| <i>Partamona helleri</i> (Friese, 1900) | |
| <i>Pheidole megacephala</i> (Fabricius, 1793) | |
| <i>Rhynchophorus ferrugineus</i> (Olivier, 1790) | Charançon rouge des palmiers |

| Nom scientifique | Nom vernaculaire |
|--|---|
| Scaptotrigona spp. (Moure, 1942) | |
| <i>Schwarziana quadripunctata</i> (Lepelletier, 1836) | |
| <i>Solenopsis geminata</i> (Fabricius, 1804) | Fourni de feu tropicale |
| <i>Solenopsis invicta</i> (Buren, 1972) | Fourni de feu |
| <i>Tetragona clavipes</i> (Fabricius, 1804) | |
| <i>Tetragona quadrangula</i> (Lepelletier, 1836) | |
| <i>Tetragonisca angustula</i> (Latreille, 1811) | |
| Trigona spp. (Jurine, 1807) | |
| <i>Tetragonula iridipennis</i> (Smith, 1854) | |
| <i>Trogoderma granarium</i> (Everts, 1898) | Dermeuste du grain |
| <i>Vespa crabro</i> (Linnaeus, 1758) | Frelon d'Europe |
| * <i>Vespa velutina nigrithorax</i> (Du Buysson, 1905) | Frelon à pattes jaunes, frelon asiatique |
| <i>Vespa vulgaris</i> (Linnaeus, 1758) | Guêpe commune |
| <i>Wasmannia auro-punctata</i> (Roger, 1863) | Fourni rouge, fourmi électrique, petite fourmi de feu |
| <i>Xyleborus glabratus</i> (Eichhoff, 1877) | Scolyte des lauriers |
| ARACHNIDES | |
| <i>Amblyomma variegatum</i> (Fabricius, 1794) | Tique sénégalaise |
| <i>Raoiella indica</i> (Hirst, 1924) | Mite rouge des palmiers |
| <i>Rhipicephalus microplus</i> (Canestrini, 1888) | Tique créole |
| <i>Rhipicephalus sanguineus</i> (Latreille, 1806) | Tique du chenil ou tique brune du chien |
| MOLLUSQUES | |
| <i>Amerianna carinata</i> (H. Adams, 1861) | |
| <i>Biomphalaria kuhniiana</i> (Clessin, 1883) | |
| <i>Corbulia amurensis</i> (Schrenck, 1861) | Palourde chinoise |
| <i>Dreissena polymorpha</i> (Pallas, 1771) | Moule zébrée |
| <i>Euglandina rosea</i> (Férussac, 1821) | Euglandine, glandine, escargot carnivore |
| <i>Gyraulus chinensis</i> (Dunker, 1848) | |
| <i>Helisoma duryi</i> (Wetherby, 1879) | Planorbis de Floride |
| <i>Indoplanorbis exustus</i> (Deshayes, 1834) | |
| <i>Lissachatina fulica</i> (Férussac, 1821) | Achatine, escargot géant d'Afrique |
| <i>Melanoides tuberculatus</i> (O.F. Müller, 1774) | Mélanie tropicale |
| <i>Physa acuta</i> (Draparnaud, 1805) | Physa voyageuse |
| <i>Polygyra cereolus</i> (Mühlfeld, 1816) | |
| <i>Pomacea canaliculata</i> (Lamarck, 1828) | Escargot pomme, ampullaire brune |
| <i>Pseudosuccinea columella</i> (Say, 1817) | Ambrette aquatique |
| <i>Sarasinula marginata</i> (Semper, 1885) | |
| <i>Tamayoia decolorata</i> (Drouet, 1859) | |
| <i>Tarebia granifera</i> (Lamarck, 1816) | |
| <i>Thiara scabra</i> (O.F. Müller, 1774) | Thiara des Pagodes |
| <i>Veronicella sloanii</i> (Cuvier, 1817) | |
| <i>Zachrysis provisoria</i> (L. Pfeiffer, 1858) | Escargot de Cuba |
| PLATHÉLMINTHES | |
| * <i>Arthurdendyus triangulatus</i> (Dendy, 1894) Jones & Gerard (1999) | Ver plat de Nouvelle-Zélande |
| Bipalium spp. (Stimpson, 1857) | Vers plats à têtes de marteau |
| Diversibipalium spp. (Kawakatsu, Ogren, Froehlich & Sasaki, 2002) | Vers plats à têtes de marteau |
| <i>Platydemus manokwari</i> (Beauchamp, 1963) | Plathelminthe de Nouvelle-Guinée |
| ECHINODERMES | |
| <i>Acanthaster planci</i> (Linnaeus, 1758) | Acanthaster pourpre |
| <i>Asteria amurensis</i> (Lütken, 1871) | Étoile de mer japonaise |
| CNIDAIRES | |
| <i>Tubastraea coccinea</i> (Lesson, 1829) | Tubastrée orange |

Si vous observez une EEE dans la nature, signalez-la à l'adresse suivante :

eeeSXM@developpement-durable.gouv.fr

ou remplissez le formulaire en ligne sur le site internet de la DEAL Guadeloupe :

<http://www.guadeloupe.developpement-durable.gouv.fr/j-ai-observe-une-espece-exotique-envahissante-je-a3435.html>

Pour en savoir plus sur les espèces exotiques envahissantes:

DEAL Guadeloupe* :

- <http://www.guadeloupe.developpement-durable.gouv.fr>

Ministère de la Transition écologique :

- <https://www.ecologie.gouv.fr/especes-exotiques-envahissantes>

Initiative sur les espèces exotiques envahissantes en outre-mer :

- <https://especes-envahissantes-outremer.fr>

* Saint-Martin dépend de la DEAL de Guadeloupe.

