



RÉPUBLIQUE
FRANÇAISE

*Liberté
Égalité
Fraternité*



OFB
OFFICE FRANÇAIS
DE LA BIODIVERSITÉ

SAINT-MARTIN

**ESPÈCES
EXOTIQUES
ENVAHISSANTES**

**NOUVELLES OBLIGATIONS
DES PARTICULIERS, ASSOCIATIONS,
ET COLLECTIVITÉS**



ESPÈCES EXOTIQUES ENVAHISSANTES

Les nouvelles obligations des particuliers,
associations, collectivités... à

Saint-Martin

2021

Les acteurs de la prévention et de la gestion des espèces exotiques envahissantes

En lien avec ses engagements internationaux et européens, la France a mis en place à l'échelle nationale **une réglementation et une stratégie relatives aux espèces exotiques envahissantes (EEE)** développées et animées par le ministère de la Transition écologique.

L'Office français de la biodiversité (OFB), en tant qu'établissement public, assure sur cette thématique **des missions de gestion, de contrôle** (notamment auprès d'établissements détenteurs de spécimens d'EEE), **de prévention, de surveillance, d'évaluation, de connaissance et de communication.**

Localement, des réseaux d'acteurs constitués (associations de protection de l'environnement, gestionnaires d'espaces naturels, fédérations d'usagers, professionnels du milieu naturel, etc.) mènent également des actions de coordination, de veille, de gestion, de formation et de sensibilisation aux EEE.

Pour accompagner ce réseau d'acteurs, **un centre de ressources spécifique** a été mis en place par l'OFB et l'Union internationale pour la conservation de la nature (UICN): <http://especes-exotiques-envahissantes.fr>



Petite mangouste indienne

© Théo Tzelépaglou

Qu'est-ce qu'une espèce exotique envahissante ?

Certains animaux ou végétaux, originaires d'autres territoires et introduits volontairement ou involontairement par l'homme, **peuvent présenter une réelle menace pour notre biodiversité** par prédation, compétition, transmission de maladies, hybridation avec les espèces locales, modification des milieux naturels, altération des services rendus par la nature, etc. Ils peuvent également occasionner des impacts négatifs sur les activités économiques et sur la santé humaine.

Tous les milieux (terrestres, aquatiques et marins), et tout particulièrement ceux des îles d'outre-mer, sont impactés par ces espèces exotiques envahissantes.

Une nouvelle réglementation, traduction en droit français de la réglementation européenne¹, entre progressivement en vigueur en France depuis 2018 pour en limiter les effets négatifs.

1. Règlement (UE) n° 1143/2014 relatif à la prévention et à la gestion de l'introduction et de la propagation des espèces exotiques envahissantes.

À Saint-Martin, de façon restrictive, **deux listes d'espèces exotiques envahissantes** ont été publiées le 26 décembre 2020 (arrêtés du 30 novembre 2020); une première pour la flore² et une seconde pour la faune³. **Tous les usages portant sur des spécimens vivants sont interdits.**

Les listes publiées sont disponibles en annexe à la fin de ce document, ou sur <https://especes-envahissantes-outremer.fr/reglementations-nationales-et-locales/>

Quelques-unes de ces espèces sont illustrées dans ce document d'information.

2. Arrêté du 30 novembre 2020 relatif à la prévention de l'introduction et de la propagation des espèces végétales exotiques envahissantes sur le territoire de Saint-Martin – Interdiction de toutes activités portant sur des spécimens vivants. NOR: TREL2031831A.

3. Arrêté du 30 novembre 2020 relatif à la prévention de l'introduction et de la propagation des espèces animales exotiques envahissantes sur le territoire de Saint-Martin – Interdiction de toutes activités portant sur des spécimens vivants. NOR: TREL2031827A.



Cancer vert

© César Delmatte

Par ailleurs, de façon moins restrictive, **l'introduction dans le milieu naturel** qu'elle soit volontaire, par négligence ou par imprudence **de toute espèce considérée comme n'étant pas naturellement présente à Saint-Martin est interdite**, depuis la publication des arrêtés ministériels du 20 octobre 2020⁴, l'un relatif à la flore et l'autre à la faune. Ces arrêtés recensent dans leurs annexes respectives l'ensemble des espèces considérées comme naturellement présentes à Saint-Martin et interdisent l'introduction dans le milieu naturel de toute espèce qui n'y figure pas.

4. Arrêté du 20 octobre 2020 relatif à la prévention de l'introduction et de la propagation des espèces végétales exotiques envahissantes sur le territoire de Saint-Martin. NOR: TREL22028816A. Arrêté du 20 octobre 2020 relatif à la prévention de l'introduction et de la propagation des espèces animales envahissantes sur le territoire de Saint-Martin. NOR: TREL2028814A.

Ce que dit la loi...

Pour toutes les espèces identifiées par la réglementation du 30 novembre 2020, il est interdit de :

- les importer à Saint-Martin;
- les relâcher dans l'environnement;
- les détenir;
- les utiliser;
- les échanger;
- les transporter vivantes;
- les commercialiser.

Vous êtes un particulier, une association, une collectivité¹... et **vous détenez déjà une ou plusieurs de ces espèces** (acquise(s) avant la date d'entrée en vigueur de la réglementation) :

vous devez prendre connaissance des textes législatifs et réglementaires en vigueur².



Gekko tokay

© M. Dewynter

1. Cette réglementation s'applique à toute personne physique ou morale détenant un ou plusieurs spécimens à des fins de loisir. L'introduction sur le territoire de Saint-Martin, la détention, le transport, l'utilisation et l'échange de spécimens vivants peuvent être autorisés par l'autorité administrative dans les conditions prévues au II de l'article L. 411-6 du Code de l'environnement.

2. Articles L.411-5 à L.411-10 du code de l'environnement et articles R.411-37 à R.411-47 du code de l'environnement et les arrêtés ministériels du 30 novembre 2020 et du 20 octobre 2020.

Vous détenez une espèce animale de compagnie inscrite sur la liste du 30 novembre 2020 (hors crustacés, insectes, arachnides, mollusques, plathelminthes, échinodermes et cnidaires)

Vous pouvez la conserver en détention confinée pour un usage récréatif et non lucratif jusqu'à sa mort naturelle, en respectant les conditions suivantes :

- vous devez la déclarer auprès de la préfecture **avant le 26 juin 2021** à l'aide du formulaire disponible en ligne sur le site <https://www.service-public.fr/particuliers/vosdroits/R50393> ;
- vous devez la faire marquer ;
- vous devez vous assurer qu'elle ne pourra pas se reproduire ni s'échapper ;
- vous ne pouvez ni l'échanger ni la commercialiser ni acquérir de nouveaux individus ;



Tortue de Floride

© Biotope

Si vous ne souhaitez plus la détenir ou si la date de déclaration est échue, vous devez vous rapprocher de la Direction de l'alimentation, de l'agriculture et de la forêt (DAAF) <http://daaf.guadeloupe.agriculture.gouv.fr> pour des éléments complémentaires et connaître les démarches à suivre.

Vous détenez des crustacés, insectes, arachnides, mollusques, plathelminthes, échinodermes et cnidaires inscrits sur la liste

Vous êtes invité à les faire éliminer, en prenant soin d'éviter toute douleur, détresse ou souffrance.

Vous détenez une espèce végétale inscrite sur la liste annexée à l'arrêté du 30 novembre 2020

Vous êtes invité à la détruire en prenant soin d'éviter sa propagation.

Tout non-respect des dispositions portant sur les animaux ou végétaux figurant sur ces listes, et notamment leur libération dans la nature, peut donner lieu à une peine d'emprisonnement allant jusqu'à 3 ans et une amende allant jusqu'à 150 000 euros¹.

1. Article L.415-3 du Code de l'environnement.

Quelques illustrations des espèces végétales interdites de toutes activités à Saint-Martin *

Toutes les sous-espèces, les variétés, les synonymes ou les hybrides issus des espèces listées ci-après sont également concernés par ces nouvelles dispositions réglementaires. Pour vérifier si un spécimen est affilié à une des espèces réglementées, il convient de se reporter au référentiel taxonomique TAXREF (disponible sur le site inpn.mnhn.fr).

* Certaines familles ou genres entiers sont concernés par la présente réglementation, ils apparaissent en gras dans le texte.

PLANTES AQUATIQUES D'EAU DOUCE



© César Delmatte

Pontederia crassipes –
Jacinthe d'eau
(syn. *Eichhornia crassipes*)



© César Delmatte

Pistia stratiotes –
Laitue d'eau



© Mamon Lasalle

Salvinia molesta –
Salvinie géante

Hydrocharitaceae ;
Hydrilla verticillata –
Hydrille verticillée



© César Delmatte

ARBRES ET ARBUSTES



© César Delmatte

Miconia calvescens – Cancer vert



© César Delmatte

Bambusa vulgaris –
Bambou commun



© César Delmatte

Spathodea campanulata –
Tulipier du Gabon



© César Delmatte

Triphasia trifolia –
Orangine

ARBRES ET ARBUSTES



© César Delnatte

Dichrostachys cinerea –
Acacia de Saint-Domingue



© DEAL Guadeloupe

Triadica sebifera –
Arbre à suif chinois



© César Delnatte

Cryptostegia madagascariensis –
Allamanda pourpre



© César Delnatte

Funtumia elastica –
Caoutchouc

PLANTES HERBACÉES ET À FLEURS



© César Delmatte

Spathoglottis plicata



© Conservatoire botanique national de la Martinique

Syngonium podophyllum



© César Delmatte

Thunbergia alata –
Œil de Suzanne



© César Delmatte

Arthrostemma ciliatum

PLANTES HERBACÉES ET À FLEURS



© César Delhatte

Clerodendrum chinense – Hortensia



© César Delhatte

Sansevieria hyacinthoides –
Langue de belle-mère



© César Delhatte

Heterotis rotundifolia



© César Delhatte

Clerodendrum quadriloculare –
Coton tige

PLANTES HERBACÉES ET À FLEURS



© Conservatoire botanique national de la Martinique

Hedychium gardnerianum –
Longose de Gardner



© César Delnatte

Hedychium coronarium
– Hédychie couronnée



© César Delnatte

Thunbergia grandiflora –
Liane mauve



© DEAL Guadeloupe

Rubus rosifolius –
Framboisier

PLANTES HERBACÉES ET À FLEURS



© César Delnatte

Flemingia spp; *Flemingia strobilifera* –
Sainfoin du Bengale



© César Delnatte

Odontonema spp;
Odontonema callistachyum



© César Delnatte

Epipremnum aureum –
Pothos doré



© Manon Lasalle

Coccinia grandis – Courge écarlate

Quelques illustrations des espèces animales interdites de toutes activités à Saint-Martin *

Toutes les sous-espèces, les variétés, les synonymes ou les hybrides issus des espèces listées ci-après sont également concernés par ces nouvelles dispositions réglementaires. Pour vérifier si un spécimen est affilié à une des espèces réglementées, il convient de se reporter au référentiel taxonomique TAXREF (disponible sur le site inpn.mnhn.fr).

* Certaines familles ou genres entiers sont concernés par la présente réglementation, ils apparaissent en gras dans le texte.

MAMMIFÈRES



© Théo Tzelépagliou

Herpestidae; *Urva auropunctata* –
Petite mangouste indienne



© Bulet, Wikimedia Commons

Muridae [sauf les races domestiques];
Phodopus roborovskii –
Hamster de Roborovski



© Biotope

Muridae [sauf les races domestiques];
Rattus rattus – Rat noir



© Julien Mailles

Procyonidae; *Procyon lotor* –
Raton laveur

OISEAUX



© J. Laignel

Myiopsitta monachus – Conure veuve



© F. Martinié

Passer domesticus –
Moineau domestique



© Philippe Massit – OFB

Streptopelia decaocto –
Tourterelle turque



© Wikimedia commons

Estrilda astrild –
Astrild de Sainte Hélène

REPTILES



© V. Prémel

Anilius scytale –
Serpent faux-coraïl



Pythonidae;
Boiga irregularis

© Nathanaël Maury



Emydidae;
Trachemys scripta elegans –
Tortue de Floride

© Biotope

REPTILES



© Karl Questel biodiversiteantilles.blogspot.com

Gymnophthalmus underwoodi –
Gymnophthalme d'Underwood



© DEAL Martinique

Iguana iguana –
Iguane commun



Gekkonidae;
Gekko gecko –
Gekko tokay

© M. Dewynter

AMPHIBIENS



© Biotrope

Bufonidae; *Rhinella marina* –
Crapaud buffle



© Biotrope

Eleutherodactylus johnstonei –
Hylode de Johnstone



© Biotrope

Hylidae;
Scinax ruber –
Rainette des maisons
(mâle et femelle)



© M. Dewynter

Hylidae;
Scinax x-signatus –
Rainette
à taches orange

POISSONS



© DEAL, Martinique

Pterois spp; *Pterois volitans* –
Poisson lion



© Gregory Quartarollo

Loricariidae;
Hypostomus plecostomus –
Pleco



© Wikimedia commons

Tilapia mariae –
Tilapia à cinq bandes



© Wikimedia commons

Xiphophorus hellerii –
Xipho

CRUSTACÉS ET INSECTES

© Romain Ferry



Charybdis hellerii –
Crabe nageur à pinces épineuses



© Thomas Baudry

Parastacidae;
Cherax quadricarinatus –
Écrevisse à pinces rouges

© Quentin Rome



Vespa velutina nigrithorax –
Frelon asiatique

Solenopsis invicta –
Fourmi de feu



© Seth Burgess

MOLLUSQUES

© Régis Delannoye



Lissachatina fulica –
Achatine

*Melanoidea
tuberculata* –
Mélanie tropicale



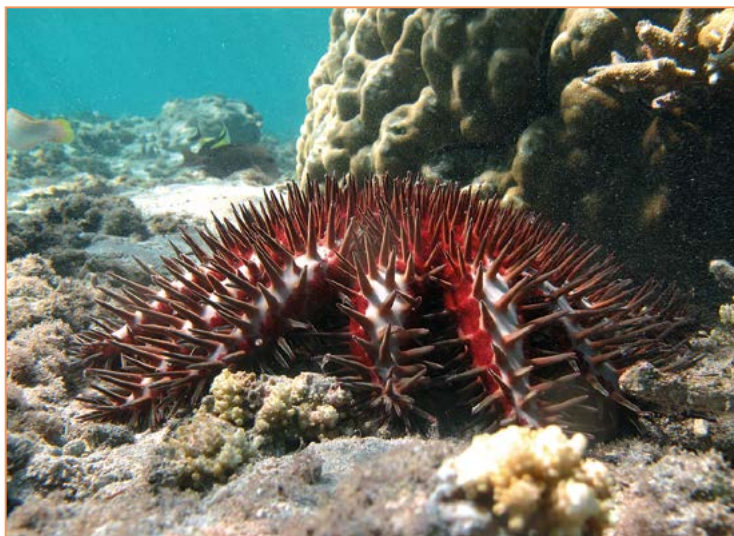
© Régis Delannoye

© Wikimedia commons



Pomacea canaliculata –
Escargot pomme

ÉCHINODERMES ET PLATHELMINTHES



© P. Bourjon

Acanthaster planci –
Acanthaster pourpre



© FREDON Basse-Normandie

Platydemus manokwari –
Plathelminthe
de Nouvelle-Guinée

Annexe

Liste des espèces végétales et animales interdites de toutes activités à Saint-Martin.

Les espèces marquées d'un astérisque (*) sont à la fois interdites dans l'Union européenne et non indigènes à Saint-Martin.

Espèces végétales

Nom scientifique	Nom vernaculaire
<i>Acacia mangium</i> Willd., 1806	Mangium
<i>Acacia mearnsii</i> De Wild., 1925	Mimosa argenté, Mimosa vert
* <i>Acacia saligna</i> (Labill.) H.L.Wendl., 1820 (= <i>Acacia cyanophylla</i> Lindl., 1839)	Mimosa à feuilles de saule, Mimosa bleuâtre, Mimosa à feuilles bleues
<i>Acacia tortuosa</i> (L.) Willd., 1806	Cassie
* <i>Ailanthus altissima</i> (Mill.) Swingle, 1916	Ailante glanduleux, Faux vernis du Japon
* <i>Alternanthera philoxeroides</i> (Mart.) Griseb., 1879	Herbe à alligator
<i>Ambrosia artemisiifolia</i> L., 1753	Ambrosie à feuille d'armoise
<i>Ambrosia psilostachya</i> DC., 1836	Ambrosie à épis lisses
<i>Ambrosia trifida</i> L., 1753	Ambrosie trifide
* <i>Andropogon virginicus</i> L., 1753	Barbon de Virginie
<i>Angiotesis evecta</i> (G. Forst.) Hoffm., 1794	-
<i>Antigonon leptopus</i> Hook. & Arn., 1838	Liane-coraïl
<i>Ardesia elliptica</i> Thunberg, 1798	Ati popa'a
<i>Arthrostemma ciliatum</i> Pav. ex D. Don	-
<i>Arundo donax</i> L., 1753	Canne de Provence, Grand roseau
* <i>Asclepias syriaca</i> L., 1753	Herbe à la ouate, Herbe aux peruches
<i>Azadirachta indica</i> A. Juss., 1830	Azédarach d'Inde, Margousier, Neem
* <i>Baccharis halimifolia</i> L., 1753	Sénéçon en arbre
<i>Bambusa vulgaris</i> Schrad. ex J.C.Wendl., 1810	Bambou commun
<i>Bauhinia purpurea</i> L., 1753	Arbre à orchidées pourpre
<i>Bothriochloa bladhii</i> (Retz.) S.T.Blake, 1969	-
<i>Bothriochloa pertusa</i> (L.) A. Camus, 1931	Bothriochloa pertus
* <i>Cabomba caroliniana</i> A. Gray, 1848	Éventail de Caroline
* <i>Cardiospermum grandiflorum</i> Sw., 1788	-
<i>Castilla elastica</i> Sessé, 1794	Caoutchouc du Mexique
<i>Caulerpa taxifolia</i> f. <i>tristichophylla</i> Svedelius, 1906	Caulerpe à feuilles d'if
<i>Cecropia peltata</i> L., 1759	Bois canon de Guyane
<i>Cenchrus purpureus</i> (Schumacher) Morrone, 2010	Pennisète pourpre, Herbe éléphant
* <i>Cenchrus setaceus</i> (Forssk.) Morrone, 2010	Herbe fontaine
<i>Cinchona pubescens</i> Vahl, 1790	Arbre à quinine, Quinquina
<i>Clerodendrum chinense</i> (Osbeck) Mabb., 1989	Hortensia
<i>Clerodendrum quadriloculare</i> (Blanco) Merr., 1905	-
<i>Coccinia grandis</i> (L.) Voigt, 1845	Courge écarlate
* <i>Cortaderia jubata</i> (Lemoine ex Carrière) Stapf, 1898 (= <i>Cortaderia selloana</i> subsp. <i>jubata</i> (Lemoine) Testoni & Villamil, 2014)	Herbe de pampa pourpre, Pampa des Andes
<i>Cryptostegia madagascariensis</i> Bojer ex Decne., 1837	Allamanda pourpre
<i>Cymbopogon schoenanthus</i> (L.) Spreng., 1815	Fausse-citronnelle

Nom scientifique	Nom vernaculaire
<i>Decalobanthus peltatus</i> (L.) A.R.Simões & Staples, 2017	-
<i>Dendrobium crumenatum</i> Sw., 1799	Orchidée colombe
<i>Dichrostachys cinerea</i> (L.) Wight & Arn., 1834	Acacia de Saint-Domingue
<i>Diplazium esculentum</i> (Retz.) Sw., 1803	-
<i>Diplazium proliferum</i> (Lam.) Kauff., 1824	-
* <i>Ehrharta calycina</i> Sm., 1790	Ehrharte calicinale
* <i>Eichhornia crassipes</i> (Mart.) Solms, 1883	Jacinthe d'eau
* <i>Elodea nuttallii</i> (Planch.) H. St. John, 1920	Elodée à feuilles étroites, Elodée de Nuttall
<i>Epipremnum aureum</i> (Linden & André) Bunting, 1964	Pothos doré
<i>Erigeron</i> spp. L., 1753 sauf <i>Erigeron bonariensis</i> L., 1753 et <i>E. polycladus</i> Urb., 1903	Saint sacrement
<i>Euphorbia esula</i> subsp. <i>esula</i> L., 1753	Euphorbe âcre
<i>Euphorbia lactea</i> Haw.	Berce de Perse
<i>Euphorbia tirucalli</i> L.	Berce de Sosnowski
<i>Flemingia</i> spp. Roxb. ex W. T. Aiton, 1812	Sainfoin du Bengale, herbe sèche ou flémingie
<i>Funtumia elastica</i> (Preuss) Stapf, 1901	Arbre à caoutchouc
* <i>Gunnera tinctoria</i> (Molina) Mirb., 1805	Gunnéra du Chili
* <i>Gymnocoronis spilanthoides</i> (D. Don ex Hook. & Arn.) DC., 1838	Faux hygrophyle
<i>Hedychium coronarium</i> J. Koenig, 1783	Canne d'eau
<i>Hedychium flavescens</i> N. Carey ex Roscoe 1824	Gingembre jaune
<i>Hedychium gardnerianum</i> Sheppard ex Ker Gawl., 1824	Gingembre jaune ou longose
<i>Helicocarpus donnellsmithii</i> Rose ex Donn. Sn., 1901	Saint sacrement
* <i>Heracleum mantegazzianum</i> Sommier & Levier, 1895	Berce du Caucase
* <i>Heracleum persicum</i> Desf. ex Fisch., 1841	Berce de Perse
* <i>Heracleum sosnowskyi</i> Manden., 1944	Berce de Sosnowski
<i>Heterotis rotundifolia</i> (Sm.) Jacq.-Fél., 1981	-
<i>Hiptage benghalensis</i> (L.) Kurz, 1874	Liane de cerf, Liane du Bengale
* <i>Humulus japonicus</i> Siebold & Zucc., 1846 (= <i>Humulus scandens</i> (Lour.) Merr., 1935)	Houblon du Japon
Hydrocharitaceae Engl. (1894) sauf <i>Limnobiium laevigatum</i> (Humb. & Bonpl. ex Willd.) Heine, 1968 = <i>Najas guadalupensis</i> (Spreng.) Magnus, 1889 et <i>Thalassia testudinum</i> Banks & Sol. ex König, 1805	-
* <i>Hydrocotyle ranunculoides</i> L.f., 1782	Hydrocotyle fausse renoncule
* <i>Impatiens glandulifera</i> Royle, 1833	Balsamine de l'Himalaya
<i>Imperata cylindrica</i> (L.) Rausch., 1797	Impératrice cylindrique, Paille de dys, Paillette, Impératrice cylindrique
<i>Jacaranda mimosifolia</i> D. Don, 1822	-

Nom scientifique	Nom vernaculaire
* <i>Lagarosiphon major</i> (Ridl.) Moss 1928	Grand lagarosiphon
* <i>Lespedeza cuneata</i> (Dum. Cours.) G. Don, 1832 = <i>Lespedeza juncea</i> var. <i>sericea</i> (Thunb.) Lace & Hauech	Lespédéza soyeux
<i>Limncharis flava</i> (L.) Buchenau, 1868	Limnocharis jaune
<i>Litsea glutinosa</i> (Lour.) C. B. Rob., 1911	-
* <i>Ludwigia grandiflora</i> (Michx.) Greuter & Burdet, 1987	Ludwigie à grandes fleurs
* <i>Ludwigia peploides</i> (Kunth) P.H. Raven, 1963	Jussie rampante
* <i>Lygodium japonicum</i> (Thunb.) Sw., 1801	Fougère grimpante du Japon
* <i>Lysichiton americanus</i> Hultén & H. St. John	Faux arum
<i>Lythrum salicaria</i> L., 1753	Salicaire commune, Salicaire pourpre
<i>Macrotelypteris torresiana</i> (Gaudich.) Ching, 1963	-
<i>Melaleuca quinquenervia</i> (Cav.) S.T. Blake, 1958	Niaouli
<i>Melia azedarach</i> L., 1753	Margousier
<i>Melinis minutiflora</i> P. Beauv., 1812	-
<i>Miconia calvescens</i> DC., 1828	Cancer vert
* <i>Microstegium vimineum</i> (Trin.) A. Camu	Herbe à échasses japonaise
Mimosa spp. L., 1753 sauf <i>Mimosa casta</i> L., 1753; <i>M. ceratonia</i> L., 1753 et <i>M. pudica</i> L., 1753	-
<i>Morella faya</i> (Aiton) Wilbur, 1994	-
* <i>Myriophyllum aquaticum</i> (Vell.) Verdc., 1973	Myriophylle aquatique
* <i>Myriophyllum heterophyllum</i> Michx., 1803	Myriophylle hétérophylle
<i>Nephrolepis brownii</i> (Desv.) Hoverkamp & Miyam, 2005	-
<i>Neustanthus phaseoloides</i> (Roxb.) Benth., 1852	Kudzu ou faux-haricot
Odontonema spp. Nees, 1842 sauf <i>Odontonema nitidum</i> (Jacq.) Kuntze, 1891	-
<i>Oeceoclades maculata</i> (Lindl.) Lindl., 1833	-
<i>Opuntia stricta</i> (Haw.) Haw., 1812	-
* <i>Parthenium hysterophorus</i> L. 1753	Fausse camomille
<i>Paspalum dilatatum</i> Poir., 1804	Oponce
* <i>Persicaria perfoliata</i> (L.) H. Gross	Renouée perfoliée
<i>Pistia stratiotes</i> L., 1753	Laitue d'eau
* <i>Prosopis juliflora</i> (Sw.) DC., 1825	Bayahonde, Bayahonde français, Bayarone français, Prosopis mesquite, Prosopis commun
* <i>Pueraria lobata</i> (Willd.) Ohwi, 1947	Kudzu
* <i>Pueraria montana</i> var. <i>lobata</i> (Willd.) Maesen & S. M. Almeida ex Sanjappa & Predeep, 1992	Kudzu
<i>Quadrella jamaicensis</i> (Jacq.) J. Presl.	-
<i>Reynoutria japonica</i> Houtt., 1777	Renouée du Japon

Espèces animales

Nom scientifique	Nom vernaculaire
MAMMIFÈRES	
Callitrichidae (Gray, 1821)	Ouistitis, tamarins, pinchés, petits singes-lions et singes-verts
* <i>Castor canadensis</i> (Kuhl., 1820)	Castor canadien
Cercopithecidae (Gray, 1851)	Cercopithèques, cynocéphales et macaques
* <i>Cervus nippon</i> (Temminck, 1838)	Cerf sika
Herpestidae (Bonaparte, 1845)	Mangoustes (dont * <i>Herpestes javanicus</i> : mangouste de Java)
<i>Macropus rufogriseus</i> (Desmarest, 1817)	Wallaby de Bennett
* <i>Muntiacus reevesi</i> (Ogilby, 1839)	Muntjac de Chine, muntjac de Formose, cerf aboyeur

Nom scientifique	Nom vernaculaire
<i>Rubus alceifolius</i> Poir., 1804	Raisin marron, vigne maronne
<i>Rubus ellipticus</i> Smith, 1815	Piquant Lou-Lou (?)
<i>Rubus rosifolius</i> Sm., 1791	Framboisier
<i>Ruellia brevifolia</i> (Pohl) C. Ezcurrea, 1989	-
<i>Sagittaria montevidensis</i> Cham. & Schtdl., 1827	Sagittaire d'Argentine
<i>Salvinia minima</i> Baker (1886)	Petite salvinie
* <i>Salvinia molesta</i> D.S. Mitch., 1972	Salvinie géante
<i>Sansevieria hyacinthoides</i> (L.) Druce, 1914	Sansevière métallique
<i>Sansevieria trifasciata</i> Prain, 1903	-
<i>Scaevola koenigii</i> Vahl, 1791	-
<i>Scaevola taccada</i> (Gaertn.) Roxb., 1814	Manioc marron du bord de mer, Grosse patte de poule du bord de la mer, Veloutier vert
<i>Schinus terebinthifolius</i> Raddi, 1820	Faux poivrier du Brésil
<i>Selaginella plana</i> (Desv.) Hieron., 1901	-
<i>Selaginella willdenowii</i> (Desv. ex Poir.) Baker, 1867	-
<i>Spartina anglica</i> C.E. Hubb., 1978	Spartine d'Angleterre
<i>Spathodea campanulata</i> P. Beauv., 1805	Tulipier du Gabon
<i>Spathoglottis plicata</i> Blume, 1825	-
<i>Sphenoclea zeylanica</i> Gaertn., 1788	-
<i>Syngonium podophyllum</i> Schott, 1851	-
<i>Syzygium jambos</i> (L.) Alston, 1931	-
<i>Tamarix ramosissima</i> Ledeb., 1829	Tamaris très ramifié, Tamarix de Russie
<i>Thelypteris opulenta</i> (Kaulf) Fosberg	-
<i>Thunbergia alata</i> Bojer ex Sims, 1825	Cœil de Suzanne
<i>Thunbergia grandiflora</i> (Roxb. ex Rottler) Roxb., 1820	Liane mauve
* <i>Triadica sebifera</i> (L.) Small, 1933 = <i>Sapium sebiferum</i> (L.) Roxb., 1814	Suiffier, Suiffier de Chine, Arbre à suif, Porte-Suif, Croton porte-suif, Gluttier porte-suif, Gluttier à suif
<i>Triphasia trifolia</i> (Burm.f.) P. Wilson, 1909	Orangine
<i>Turnera subulata</i> Sm., 1817	Chevalier onze heures
<i>Typha domingensis</i> Pers., 1807	Massette australe
<i>Ulex europaeus</i> Linne, 1753	Ajonc d'Europe
<i>Undaria pinnatifida</i> (Harvey) Suringar, 1873	Wakame
Utricularia spp. L. 1753 sauf <i>Utricularia alpina</i> Jacq., 1760, <i>U. gibbata</i> L., 1753 et <i>U. jamesoniana</i> Oliv., 1860	-
<i>Vachellia farnesiana</i> (L.) Wright & Arn., 1834	-
<i>Vernicia fordii</i> (Hemsl.) Airy Shaw, 1967	-

Nom scientifique	Nom vernaculaire
Procyonidae (Gray, 1825)	Ratons laveurs et coatis (dont * <i>Nasua nasua</i> : Coati roux, et * <i>Procyon lotor</i> : Raton-laveur)
Sciuridae (Fischer von Waldheim, 1817)	Écureuils et tamias (dont * <i>Sciurus niger</i> : Écureuil fauve, * <i>Sciurus carolinensis</i> : Écureuil gris, * <i>Calosciurus erythraeus</i> : Écureuil à ventre rouge, * <i>Tamias sibiricus</i> : Tamia de Sibérie)
<i>Sylvilagus floridanus</i> (J. A. Allen, 1890)	Lapin américain
OISEAUX	
* <i>Acridotheres tristis</i> (Linnaeus, 1766)	Martin triste, mainate, merle des Moluques
* <i>Alapochen aegyptiacus</i> (Linnaeus, 1766)	Ouette d'Égypte
<i>Amandava amandava</i> (Linnaeus, 1758)	Bengali rouge
<i>Branta canadensis</i> (Linnaeus, 1758)	Bernache du Canada
* <i>Corvus splendens</i> (Vieillot, 1817)	Corbeau familier
<i>Estrilda astrild</i> (Linnaeus, 1758)	Astrild de Sainte Helene ou Astrild ondulé
<i>Estrilda melpoda</i> (Vieillot, 1817)	Astrild à joues oranges
<i>Estrilda troglodytes</i> (Lichtenstein, MHK, 1823)	Astrild cendré
<i>Euplectes franciscanus</i> (Iserl, 1789)	Euplecte franciscain (euplectes)
<i>Euplectes afer</i> (Gmelin, JF, 1789)	Euplecte vorabé (euplectes)
<i>Foudia madagascariensis</i> (Linnaeus, 1766)	Foudi rouge, foudi de Madagascar
<i>Gracula religiosa</i> (Linnaeus, 1758)	Mainate religieux
<i>Loxia lutea</i> (Scopoli, 1786)	Rossignol du Japon
<i>Lonchura punctulata</i> (Linnaeus, 1758)	Capucin damier
<i>Lonchura malacca</i> (Linnaeus, 1766)	Capucin à dos marron
<i>Lonchura cucullata</i> (Swainson, 1837)	Capucin nonnette
<i>Lonchura malabarica</i> (Linnaeus, 1758)	Capucin bec-de-plomb
<i>Myiopsitta monachus</i> (Boddaert, 1783)	Conure veuve
<i>Padda oryzivora</i> (Linnaeus, 1758)	Padde de java
<i>Passer domesticus</i> (Linnaeus, 1758)	Moineau domestique
<i>Pitangus sulphuratus</i> (Lichtenstein, 1823)	Tyrann quiquivi
<i>Porphyrio porphyrio</i> (Linnaeus, 1758)	Talève sultane
<i>Pycnonotus cafer</i> (Linnaeus, 1766)	Bulbul à ventre rouge
<i>Pycnonotus jocosus emeria</i> (Linnaeus, 1758)	Bulbul orphée
<i>Quelea quelea</i> (Linnaeus, 1758)	Travailleur à bec rouge
<i>Streptopelia decaocto</i> (Fridvaldszky, 1838)	Tourterelle turque
<i>Streptopelia roseogrisea</i> (Sundevall, 1857)	Tourterelle rieuse
<i>Sturnus vulgaris</i> (Linnaeus, 1758)	Étourneau sansonnet
* <i>Threskiornis aethiopicus</i> (Latham, 1790)	Ibis sacré
<i>Vidua macroura</i> (Pallas 1764)	Veuve dominicaine
REPTILES	
<i>Acrochordus javanicus</i> (Hornstedt, 1787)	Serpent verruqueux
Agamidae (Spix, 1825)	Agames
Alligatoridae (Gray, 1844)	Alligators et caïmans
Amphisbaenidae (Gray, 1865)	Amphisbènes
<i>Anilius scytale</i> (Stejneger, 1907)	Serpent faux-coraïl
Anomalepididae (Taylor, 1939)	Serpents aveugles
Bipedidae (Taylor, 1951)	Amphisbènes
Blaniidae (Kearney, 2003)	Amphisbènes
Boidae (Gray, 1825)	Boas et anacondas
Cadeidae (Vidal & Hedges, 2007)	Amphisbènes de Cuba
<i>Chamaeleo calyptratus</i> (Duméril & Bibron, 1851)	Caméléon casqué
Colebridae (Oppel, 1811)	Couleuvres
Corophanidae (Fitzinger, 1843)	Lézards casques et basilics
Dactyloidae (Fitzinger, 1823)	Anoles (sauf : <i>Anolis gingivinus</i> (Cope, 1864) : Anole d'Anguilla et <i>A. pogus</i> (Lazell, 1972) : Anole de Saint-Martin)

Nom scientifique	Nom vernaculaire
Dipsadidae (Bonaparte, 1838)	Serpents (sauf : <i>Alsophis rijgersmaei</i> (Cope, 1869) : Couresse d'Anguilla)
Emydidae (Rafinesque, 1815)	Tortue de Floride, tortue peinte et émydes (dont * <i>Trachemys scripta</i> : tortue de Floride)
Gekkonidae (Gray, 1825)	Géckos et phelsumes
Gymnophthalmidae (Fitzinger, 1826)	Gymnophthalmes
Iguanidae (Gray, 1827) sauf <i>Iguana delicatissima</i> (Laurenti, 1768)	Lézards à queue courbée
Leiocephalidae (Frost & Etheridge, 1989)	sauf <i>Leiocephalus</i> cf. <i>cuneus</i> (Etheridge, 1964)
<i>Phrynosoma cornutum</i> (Harlan, 1824)	Lézard cornu du Texas
Pelomedusidae (Cope, 1868)	Péломéduses
Phyllodactylidae (Gamble, Bauer, Greenbaum & Jackman, 2008)	Géckos (sauf <i>Thecadactylus oskroba preinorum</i> (Köhler & Vesely, 2011) : Thécadactyle de Saint-Martin et <i>Thecadactylus rapicauda</i> (Houttuyn, 1782) : Thécadactyle à queue turbinée)
Pythonidae (Fitzinger, 1826)	Pythons
Scincidae (Gray, 1825)	Scinques et mabuyas (sauf : <i>Spondylurus martinae</i> (Hedges & Conn, 2012) : Scinque de Saint-Martin; et <i>S. powelli</i> (Hedges & Conn, 2012) : Scinque d'Anguilla)
Sphaerodactylidae (Underwood, 1954)	Géckos spéroductyles (sauf : <i>Sphaerodactylus parvus</i> (King, 1962) : Sphéroductyle de Saint-Martin; et <i>S. sputator</i> (Sparrman, 1784) : Sphéroductyle d'Anguilla)
Teiidae (Gray, 1827)	Lézard à fouet (sauf <i>Pholidoscelis plei</i> (Duméril & Bibron, 1839) : Ameive de Plée, Pholidoscèle de Plée)
Testudinidae (Batsch, 1788)	Tortues terrestres
Typhlopidae (Merrem, 1820)	Typhlops, serpents aveugles et serpents-minute
AMPHIBIENS	
Bufoidea (Gray, 1825)	Crapauds
Eleutherodactylidae (Lutz, 1954)	Géckos éléuthéroductyles
Hylidae (Rafinesque, 1815)	Grenouilles arboricoles
* <i>Lithobates catesbeianus</i> (Shaw, 1802)	Grenouille-taureau
Pelophylax spp. (Fitzinger, 1843)	Grenouilles vertes d'Europe
Pleurodema brachyops (Cope 1869)	Grenouille à queue courte
<i>Xenopus laevis</i> (Daudin, 1803)	Xénope lisse
POISSONS	
<i>Ameiurus nebulosus</i> (Lesueur, 1819)	Poisson-chat, barbote brune
Centrarchidae (Bleeker, 1859)	Black-bass, crapets, perches-soleil (dont * <i>Lepomis gibbosus</i> (Linnaeus, 1758) : Perche soleil)
Channidae (Fowler, 1934)	Toukounaré
<i>Cichla ocellaris</i> (Bloch & Schneider, 1801)	Toukounaré
<i>Clarias batrachus</i> (Linnaeus, 1758)	Silure grenouille
<i>Clarias gariepinus</i> (Burchell, 1822)	Poisson-chat africain
<i>Coptodon rendalli</i> (Boulenger, 1897)	Tilapia à ventre rouge
<i>Coptodon zillii</i> (Gervais, 1848)	Tilapia à ventre rouge
<i>Ctenopharyngodon idella</i> (Valenciennes, 1844)	Amour blanc, carpe amour, carpe herbivore chinoise
<i>Cyprinus carpio</i> (Linnaeus 1758)	Carpe commune
<i>Danio rerio</i> (Hamilton, 1822)	Poisson zèbre (sauf les races et variétés domestiques)
Gambusia spp.	Gambusies
<i>Hoplosternum littorale</i> (Hancock, 1828)	Atipa
<i>Hypophthalmichthys molitrix</i> (Valenciennes, 1844)	Carpe argentée
<i>Hypophthalmichthys nobilis</i> (Richardson, 1845)	Carpe à grosse tête
<i>Lates niloticus</i> (Linnaeus 1758)	Perche du Nil
Loricariidae (Rafinesque, 1815)	Plécos
<i>Mayaheros urophthalmus</i> (Günther, 1862)	Cichlidé Maya
<i>Oreochromis aureus</i> (Steindachner, 1864)	Tilapia bleu
<i>Pangio kuhlii</i> (Valenciennes, 1846)	Kuhli, loche coolie, loche léopard, loche svelte

Nom scientifique	Nom vernaculaire
<i>Parambassis ranga</i> (Hamilton, 1822)	Perche de verre
<i>Perca fluviatilis</i> (Linnaeus, 1758)	Perche commune
* <i>Percocottus glenii</i> (Dybowski, 1877)	Goujon de l'Amour
* <i>Plotosus lineatus</i> (Thunberg, 1787)	Poisson-chat rayé
<i>Polypterus endlicherii</i> (Heckel, 1847)	Bichir sellé
Potamotrygonidae (Garman, 1877)	Raies d'eau douce
* <i>Pseudorasbora parva</i> (Temminck & Schlegel, 1846)	Pseudorasbora
Pterois spp. (Oken, 1817)	Rascasse volante, poisson lion
<i>Sarotherodon occidentalis</i> (Daget, 1962)	Tilapia de Casamance
<i>Silurus glanis</i> (Linnaeus, 1758)	Silure glane
<i>Synodontis petricola</i> (Matthes, 1959)	Poisson-chat
<i>Tilapia mariae</i> (Boulenger, 1899)	Tilapia à cinq bandes
<i>Tridentiger trigonocephalus</i> (T. N. Gill 1859)	Gobie caméléon
<i>Xiphophorus hellerii</i> (Heckel, 1848)	Xipho, porte-épée
CRUSTACÉS	
Astacidae (Latreille, 1802)	Écrevisses (dont * <i>Pacifastacus leniusculus</i> : Écrevisse signal)
Atyidae (Willem de Haan, 1849)	Crevette
Cambaridae (Hobbs, 1942)	Écrevisses (dont * <i>Procambarus clarkii</i> : Écrevisse de Louisiane, * <i>Procambarus fallax</i> : Écrevisse marbrée, * <i>Orconectes limosus</i> : Écrevisse américaine, * <i>Orconectes virilis</i> : Écrevisse à pinces bleues)
<i>Carcinus maenas</i> (Linnaeus, 1758)	Crabe vert, crabe enragé
<i>Cercopagis pengoi</i> (Ostromov, 1891)	Puce d'eau en hameçon
<i>Charybdis hellerii</i> (A. Milne-Edwards, 1867)	Crabe nageur de l'Indo-Pacifique
<i>Daphnia lumholzi</i> (G. O. Sars, 1885)	Daphnie de Lumholtz
* <i>Eriocheir sinensis</i> (H. Milne Edwards, 1853)	Crabe chinois, crabe chinois à mitaines, crabe poilu de Shanghai
Palaemonidae (Rafinesque, 1815)	Crevettes (sauf <i>Macrobrachium acanthurus</i> (Wiegmann, 1836), <i>M. carcinus</i> (Linnaeus, 1758), <i>M. crenulatum</i> Holthuis, 1950, <i>M. faustum</i> (de Saussure, 1857), <i>M. heterochirus</i> (Wiegmann, 1836), <i>M. rosenbergii</i> De Man, 1879 et <i>Palaemon pandaliformis</i> (Stimpson, 1871))
Parastacidae (Huxley, 1879)	Écrevisses
INSECTES	
<i>Acromyrmex octospinosus</i> (Reich, 1793)	Fourni manioc, fourni champignonnette
<i>Anoplolepis gracilipes</i> (Smith, 1857)	
<i>Anoplophora glabripennis</i> (Motschulsky, 1854)	Longicorne asiatique
<i>Cactoblastis cactorum</i> (Berg, 1885)	Pyrale du Cactus
<i>Cephalotrigona capitata</i> (Smith, 1854)	
<i>Cinara cupressi</i> (Buckton, 1881)	Puceron des cyprès
<i>Coptotermes formosanus</i> (Shiraki, 1909)	Termite de Formose
<i>Fidicina mannifera</i> (Fabricius, 1803)	Cigale
<i>Friesoemellita doederleini</i> (Friese, 1900)	
<i>Friesoemellita varia</i> (Lepelletier, 1836)	
<i>Heterotrigona itama</i> (Cockerell, 1918)	
<i>Linepithema humile</i> (Mayr, 1868)	
<i>Lymantria dispar</i> (Linnaeus, 1758)	Disparate, spongieuse, zigzag
<i>Metamasius callizona</i> (Chevrolat, 1883)	Charançon mexicain des Broméliacées
Melipona spp. (Illiger, 1806)	
<i>Meliponula bocandei</i> (Spinola, 1853)	
<i>Paratrigona subnuda</i> (Moure, 1947)	
<i>Partamona seridoensis</i> (Pedro & Camargo, 2003)	
<i>Partamona helleri</i> (Friese, 1900)	
<i>Pheidole megacephala</i> (Fabricius, 1793)	
<i>Rhynchophorus ferrugineus</i> (Olivier, 1790)	Charançon rouge des palmiers

Nom scientifique	Nom vernaculaire
Scaptotrigona spp. (Moure, 1942)	
<i>Schwarziana quadripunctata</i> (Lepelletier, 1836)	
<i>Solenopsis geminata</i> (Fabricius, 1804)	Fourni de feu tropicale
<i>Solenopsis invicta</i> (Buren, 1972)	Fourni de feu
<i>Tetragona clavipes</i> (Fabricius, 1804)	
<i>Tetragona quadrangula</i> (Lepelletier, 1836)	
<i>Tetragonisca angustula</i> (Latreille, 1811)	
Trigona spp. (Jurine, 1807)	
<i>Tetragonula iridipennis</i> (Smith, 1854)	
<i>Trogoderma granarium</i> (Everts, 1898)	Dermeuste du grain
<i>Vespa crabro</i> (Linnaeus, 1758)	Frelon d'Europe
* <i>Vespa velutina nigrithorax</i> (Du Buysson, 1905)	Frelon à pattes jaunes, frelon asiatique
<i>Vespula vulgaris</i> (Linnaeus, 1758)	Guêpe commune
<i>Wasmannia auro-punctata</i> (Roger, 1863)	Fourni rouge, fourmi électrique, petite fourmi de feu
<i>Xyleborus glabratus</i> (Eichhoff, 1877)	Scolyte des lauriers
ARACHNIDES	
<i>Amblyomma variegatum</i> (Fabricius, 1794)	Tique sénégalaise
<i>Raoiella indica</i> (Hirst, 1924)	Mite rouge des palmiers
<i>Rhipicephalus microplus</i> (Canestrini, 1888)	Tique créole
<i>Rhipicephalus sanguineus</i> (Latreille, 1806)	Tique du chenil ou tique brune du chien
MOLLUSQUES	
<i>Amerianna carinata</i> (H. Adams, 1861)	
<i>Biomphalaria kuhniiana</i> (Clessin, 1883)	
<i>Corbulia amurensis</i> (Schrenck, 1861)	Palourde chinoise
<i>Dreissena polymorpha</i> (Pallas, 1771)	Moule zébrée
<i>Euglandina rosea</i> (Férussac, 1821)	Euglandine, glandine, escargot carnivore
<i>Gyraulus chinensis</i> (Dunker, 1848)	
<i>Helisoma duryi</i> (Wetherby, 1879)	Planorbte de Floride
<i>Indoplanorbis exustus</i> (Deshayes, 1834)	
<i>Lissachatina fulica</i> (Férussac, 1821)	Achatine, escargot géant d'Afrique
<i>Melanoides tuberculatus</i> (O.F. Müller, 1774)	Mélanie tropicale
<i>Physa acuta</i> (Draparnaud, 1805)	Physa voyageuse
<i>Polygyra cereolus</i> (Mühlfeld, 1816)	
<i>Pomacea canaliculata</i> (Lamarck, 1828)	Escargot pomme, ampullaire brune
<i>Pseudosuccinea columella</i> (Say, 1817)	Ambrette aquatique
<i>Sarasinula marginata</i> (Semper, 1885)	
<i>Tamayoia decolorata</i> (Drouet, 1859)	
<i>Tarebia granifera</i> (Lamarck, 1816)	
<i>Thiara scabra</i> (O.F. Müller, 1774)	Thiara des Pagodes
<i>Veronicella sloanii</i> (Cuvier, 1817)	
<i>Zachrysis provisoria</i> (L. Pfeiffer, 1858)	Escargot de Cuba
PLATHÉLMIINTHES	
* <i>Arthurdendyus triangulatus</i> (Dendy, 1894) Jones & Gerard (1999)	Ver plat de Nouvelle-Zélande
Bipalium spp. (Stimpson, 1857)	Vers plats à têtes de marteau
Diversibipalium spp. (Kawakatsu, Ogren, Froehlich & Sasaki, 2002)	Vers plats à têtes de marteau
<i>Platydemus manokwari</i> (Beauchamp, 1963)	Plathelminthe de Nouvelle-Guinée
ECHINODERMES	
<i>Acanthaster planci</i> (Linnaeus, 1758)	Acanthaster pourpre
<i>Asteria amurensis</i> (Lütken, 1871)	Étoile de mer japonaise
CNIDAIRES	
<i>Tubastraea coccinea</i> (Lesson, 1829)	Tubastrée orange

Si vous observez une EEE dans la nature, signalez-la à l'adresse suivante :

eeeSXM@developpement-durable.gouv.fr

ou remplissez le formulaire en ligne sur le site internet de la DEAL Guadeloupe :

<http://www.guadeloupe.developpement-durable.gouv.fr/j-ai-observe-une-espece-exotique-envahissante-je-a3435.html>

Pour en savoir plus sur les espèces exotiques envahissantes:

DEAL Guadeloupe* :

- <http://www.guadeloupe.developpement-durable.gouv.fr>

Ministère de la Transition écologique :

- <https://www.ecologie.gouv.fr/especes-exotiques-envahissantes>

Initiative sur les espèces exotiques envahissantes en outre-mer :

- <https://especes-envahissantes-outremer.fr>

* Saint-Martin dépend de la DEAL de Guadeloupe.

